

KAUNO RAJONO EKONOMINĖS, SOCIALINĖS IR APLINKOS BŪKLĖS ANALIZĖ

Siekiant parengti Kauno rajono strateginį planą, būtina atlikti rajono ekonominės, socialinės ir aplinkos būklės analizę bei PESET metodu įvertinti regiono socialiniai ir ekonominei įtakai darančius veiksniai, tokius kaip teisiniai ir politiniai veiksniai, ekonominiai veiksniai, socialiniai ir kultūriniai, gamtiniai, geografiniai ir aplinkosauginiai veiksniai bei technologiniai veiksniai.

Teisiniai ir politiniai veiksniai

Analizuojant teisinius ir politinius Kauno rajono plėtros veiksniai tiriami Kauno rajono plėtros procesus reglamentuojantys teisės aktai, taikomos valstybės bei savivaldybių strateginio planavimo dokumentų nuostatos, aktualūs teritorijų planavimo dokumentų sprendimai, taikomi apribojimai ir nacionalinės regioninės politikos įgyvendinimo institucinė sistema.

Strateginiai dokumentai. Rengiant Kauno rajono savivaldybės strateginės plėtros planą iki 2020 m. būtina atsižvelgti į savivaldybėms tiesioginį ir netiesioginį poveikį turinčius Lietuvos, Europos Sąjungos privalomojo pobūdžio teisės aktus, direktyvas, reglamentus, sprendimus bei komunikatus, gaires, strategijas. Europos Sąjungos teisės aktai reguliuoja daugelį sričių, tradiciškai priklausančių regioninės ir vietos valdžios kompetencijai – viešuosius pirkimus, aplinkos apsaugą, ekonominės veiklos reguliavimą, viešųjų paslaugų teikimą, privačių įmonių subsidijavimą.

Kauno rajono savivaldybės ilgalaikei plėtrai įtaką daro valstybės lygiu patvirtinti vidutinės ir ilgos trukmės strateginio planavimo dokumentai:

✓ Lietuvos Respublikos Seimo 2002 m. lapkričio 12 d. nutarimu Nr. IX- 1187 patvirtinta *Valstybės ilgalaikės raidos strategija*, kurioje pateikiama valstybės geopolitinės padėties analizė, ilgalaikiai prioritetai ir suderinta visų valdymo sričių ilgalaikės plėtros vizija;

✓ *Lietuvos ūkio (ekonomikos) plėtros iki 2015 metų ilgalaikė strategija*, kuriai Lietuvos Respublikos Vyriausybė pritarė 2002 m. birželio 12 d. nutarimu Nr. 853, ir kurioje apibendrintos visų valdymo sričių strategijos ir numatytos prioritetinės ūkio plėtros kryptys;

✓ Lietuvos Respublikos Vyriausybė 2003 m. rugsėjo 11 d. nutarimu Nr. 1160 (Lietuvos Respublikos Vyriausybės 2011 m. kovo 30 d. nutarimo Nr. 1160 redakcija) patvirtinta *Nacionalinė darnaus vystymosi strategija (iki 2020 m.)*, kurioje pagal darnaus vystymosi vizija ir misija, numatyti darnaus vystymosi tikslai, uždaviniai, jų įgyvendinimo priemonės ir rodikliai;

✓ Vyriausybės parengta ir su Europos Komisija suderinta *Lietuvos 2007-2013 metų Europos Sąjungos struktūrinės paramos panaudojimo strategija*, kurioje, atsižvelgiant į Europos Bendrijos sanglaudos politikos strategines gaires, Europos Bendrijos prioritetus ir nacionalinės politikos prioritetus, nustatomi Europos Sąjungos struktūrinės paramos panaudojimo tikslai ir prioritetai.

Ypatingas dėmesys rengiant ilgalaikius savivaldybių strateginius planus turi būti skirtas Lietuvos darnaus vystymosi prioritetų įgyvendinimui. Lietuvos Nacionalinės darnaus vystymosi strategija patvirtinta LRV 2003 m. rugsėjo 11 d. nutarimu Nr. 1160 bei pataisyta Lietuvos Respublikos Vyriausybės 2009 m. rugsėjo 16 d. nutarimu Nr. 1247 yra pagrindinis strateginis Lietuvos ekonominės ir socialinės plėtros dokumentas. Jo pagrindinis tikslas suformuluotas būtent taip - suderinti aplinkos apsaugos ir ekonominio bei socialinio vystymosi interesus, užtikrinti švarią ir sveiką aplinką, veiksmingą gamtos išteklių naudojimą, visuotinę ekonominę visuomenės gerovę bei stiprias socialines garantijas ir per strategijos įgyvendinimo laikotarpį (iki 2020 m.).

Kitas svarbus aspektas, įgyvendinant darnų vystymąsi vietiniame lygmenyje yra susijęs su Europos miestų tolydžios plėtros chartija (Olborgo chartija, 1994 m.), kuri akcentuoja Europos miestų tolydžios plėtros kampaniją, kartu yra ir yra politinis įsipareigojimas siekti darnaus vystymosi, nes pasirašiusios savivaldybės įsipareigoja parengti vietinius darnaus vystymosi planus, taip pat įsipareigoja įdiegti pažangos stebėjimo ir informavimo sistemas bei nustatyti procedūras. 1996 m. priimtas Lisabonos komunikatas „Darnus miestų vystymasis ES — veiksmų planas“, kuriame kalbama apie savivaldos institucijų ruošimąsi „Vietos darbotvarkės 21“ procesui, visuomenės įtraukimo į procesą strategijų formavimą, „Vietos darbotvarkės 21“ traktavimą ir planavimą, tolydžios plėtros valdymą, sąmoningumo didinimą ir švietimą, valdžios institucijų bendradarbiavimą ir kooperavimąsi. Taigi, regioninė politika siejama su regionalizacijos procesais, regionų plėtros strategijomis. Lietuvos Respublikos teritorijų planavimo įstatyme numatoma subalansuotą šalies bei miestų socialinės ir ekonominės plėtros struktūrą parengti iki 2020 m. Strateginis planavimas yra vykdomas valstybės strateginės plėtros planavimo kontekste: rengiami miestų, rajonų, apskričių strateginiai planai. Kartu šie planai turėtų būti nukreipti į darnaus vystymosi įgyvendinimą bei turėtų būti formuojami kaip regiono darnaus vystymosi strategijos.

Lietuvos konvergencijos programa išreiškia Lietuvos Respublikos Vyriausybės ekonominės politikos įsipareigojimus toliau tęsti ekonomines ir struktūrines reformas. Siekiant numatytų tikslų ekonominės politikos kryptimis turėtų būti spartūs bei tolygūs konvergencijos tempai ir stabili makroekonominė aplinka, palankios verslo plėtros sąlygos ir sėkmingai įgyvendintos struktūrinės reformos, skaidrus valstybės ir politinis sutarimas dėl vykdomų reformų, stabili ir prognozuojama teisinė aplinka, gilesnė ekonominė integracija su Europos Sąjunga. Turi būti plėtojamos žmogaus pasirinkimo galimybės visais jo gyvenimo aspektais – ekonominiu, socialiniu, kultūriniu ir politiniu. Turi būti užtikrintas žmogaus galių stiprinimas per investicijas į jo švietimą, lavinimą ir sveikatos apsaugą (žmogaus kapitalo didinimą). Tai turi būti taikoma visiems šalies gyventojams. Sudarytos sąlygos realizuoti save ekonominėje ir kūrybinėje veikloje, politikoje bei visuomeniniame gyvenime.

Ypatingą reikšmę planuojant Kauno rajono savivaldybės plėtrą reikia teikti galimybėms pritraukti investicijas iš ES fondų skiriamas Lietuvos 2007-2013 m. ir 2014-2020 m. laikotarpiams ES struktūrinės paramos panaudojimo strategijai, kurios tikslas – sparčiai gerinti sąlygas investuoti, dirbti ir gyventi Lietuvoje, kad ūkio augimo teikdama nauda pasiektų visus Lietuvos gyventojus, bei atskiroms veiksmų programoms, skirstoms strategijai įgyvendinti;

Pagrindiniai norminiai aktai, lemiantys vietos savivaldos veiklą – Europos vietos Savivaldos chartija, (Žin., 1999, Nr. 82-2411) Lietuvos Respublikos vietos savivaldos įstatymas, Lietuvos Respublikos viešojo administravimo įstatymas, Lietuvos Respublikos valstybės tarnybos įstatymas Lietuvos Respublikos vidaus reikalų ministro 2011 rugsėjo 23 d. įsakymu Nr. IV-706 patvirtinta Regionų plėtros rengimo metodika, kurioje nustatoma regionų plėtros planų struktūra ir rengimo ir keitimo tvarka ir kiti savivaldybės veiklą reglamentuojantys teisės aktai.

Pagrindiniai Kauno rajono savivaldybės strateginiai dokumentai. Kauno rajono savivaldybės taryba 2010 m. spalio 28 d. sprendimu Nr. TS-385 patikslino Kauno rajono savivaldybės Gyvenimo ir veiklos kokybės gerinimo strategiją 2007–2013 m. Be to Kauno rajono savivaldybės taryba kiekvienais metais tvirtina atnaujintą trimetį Kauno rajono savivaldybės strateginės veiklos planą, Šiame plane numatyti pagrindiniai Kauno rajono savivaldybės plėtros tikslai 2012-2014 metų laikotarpiui, remiantis ilgalaike Kauno rajono savivaldybės Gyvenimo ir veiklos kokybės gerinimo strategija 2007-2013.

Kauno rajono savivaldybės taryba 2009 m. sausio 29 d. patvirtino istorinį dokumentą – Kauno rajono savivaldybės teritorijos bendrąjį planą. Savivaldybės teritorijos bendrasis planas – tai strateginis dokumentas, kuriame įvertinta esama rajono padėtis urbanistine, ekonomine, ekologine, turistine, istorine, aplinkosaugine prasme. Bendrajame plane suformuota Savivaldybės teritorijos koncepcija, nustatytas Kauno rajono vaidmuo šalies ir apskrities ekonominės, socialinės ir urbanistinės plėtros raidoje. Šiuo metu rengiamas Bendrojo plano atnaujinimas, baigti planuojama 2014 m. Taip pat Kauno rajono savivaldybė yra parengusi eilę trumpalaikių veiklos programų.

Svarbią vietą užima Kauno rajono 2008-2012 m. smulkiojo ir vidutinio verslo (SVV) plėtros skatinimo programa, orientuota į SVV įmonių plėtrą Kauno rajono savivaldybėje. Kauno rajono savivaldybės taryba 2010 m. patvirtino Kauno rajono savivaldybės visuomenės sveikatos stebėsenos 2010–2012 m. programą. Programos tikslas – sukurti Kauno rajono savivaldybės visuomenės sveikatos stebėsenos sistemą, kurioje būtų surinkta išsami informacija apie Savivaldybės gyventojų sveikatą, aplinkos bei sveikatos priežiūros ypatumus ir ja remiantis būtų planuojamos bei įgyvendinamos savivaldybės gyventojų sveikatos stiprinimo ir rizikos veiksnių mažinimo priemonės. Atlikus Kauno rajono viešojo keleivinio transporto sistemos analizę buvo parengta Kauno rajono viešojo keleivinio transporto plėtros strategija, kurios tikslas yra užtikrinti gyventojams kokybiškų viešojo keleivinio transporto paslaugų teikimą. Kauno rajonui svarbus strateginis dokumentas, parengtas vadovaujantis „iš apačios į viršų“ principu yra Kauno rajono vietos veiklos grupės parengtą Kauno rajono vietos plėtros 2007-2013 strategija, siekiant 2007-2013 m. laikotarpiu panaudoti ES ir nacionalines paramos lėšas kaimiškų vietovių plėtrai, kartu telkiant kaimo gyventojus ir ugdant jų gebėjimus veikti kartu.

Institucinė sistema. Vietos savivaldos principus Kauno rajono savivaldybėje įgyvendina šios vietos savivaldos institucijos: atstovaujamoji institucija – Savivaldybės taryba (toliau – Taryba) ir vykdomoji institucija – Savivaldybės administracija, turinti vietos valdžios ir viešojo administravimo teises bei pareigas. Savivaldybės kontrolės institucija – Savivaldybės kontrolės ir audito tarnyba, bei Centralizuotas vidaus audito skyrius Strateginio planavimo procesui (SPP) koordinuoti Savivaldybėje sukurta dviejų lygių – politinio ir administracinio – struktūra. Politiniu lygiu įgyvendinimą prižiūri Savivaldybės taryba, Tarybos komitetai, Strateginio planavimo komitetas. Administraciniu lygiu už Savivaldybės Strateginio plano įgyvendinimą atsakingas Administracijos direktorius. Kauno rajono savivaldybės taryboje 2009 m. lapkričio 19 d. sprendimu Nr. TS-414 „Dėl Kauno rajono savivaldybės strateginio veiklos plano rengimo metodikos tvirtinimo“ ir Nr. TS-415 „Dėl Kauno rajono savivaldybės strateginio veiklos plano įgyvendinimo stebėsenos aprašo tvirtinimo“ patvirtinta strateginio veiklos plano rengimo ir stebėsenos metodika, kuri reglamentuoja ir biudžeto pagal programas sudarymo principus.

Pagrindinis Kauno rajono savivaldybės Strateginio veiklos plano programų finansavimo šaltinis – Savivaldybės biudžetas, Valstybės ir ES lėšos. Savivaldybės biudžetą sudaro mokeskinės ir nemokeskinės pajamos bei dotacijos. Mokeskinės pajamos – tai dalis Savivaldybės teritorijoje surenkamo fizinių asmenų pajamų mokesčio, turto mokesčiai. Nemokeskinės pajamos – pajamos iš nuosavybės, rinkliavos, pajamos iš baudų, patalpų nuomos, biudžetinių įstaigų pajamos ir kt. Darniai Kauno rajono savivaldybės ilgalaikei plėtrai užtikrinti būtina išnaudoti ir kitas finansavimo galimybes, pasinaudojant ES struktūriniais fondais, valstybės teikiamomis galimybėmis, kai jos skiriamos per Valstybės investicijų programą, Kelių priežiūros ir plėtros programos lėšas, Valstybės paramos gyvenamiesiems namams, butams įsigyti finansavimo programos lėšas bei privačias investicijas.

Lietuvos Respublikos Vyriausybės 2004 m. balandžio 28 d. nutarimu Nr. 488 „Dėl viešojo administravimo plėtros strategijos iki 2010 m. patvirtinimo“ nurodoma, kad būtina plėsti savivaldybės atliekamų funkcijų finansavimo sistemą. Kaip vienas iš viešojo administravimo plėtros tikslų įvardijamas siekimas plėtoti vietos savivaldą ir vietos savivaldos lygmeniu sukurti veiksmingą valdymą, patogų gyventojams. Šiam tikslui įgyvendinti suformuotas uždavinys – didinti savivaldybių veiklos ir finansinį savarankiškumą, tobulinti mokesčių pajamų paskirstymo tarp Lietuvos Respublikos valstybės biudžeto ir savivaldybių biudžetų mechanizmą. Numatoma suteikti savivaldybėms didesnes teises mokesčių (kurie yra savivaldybių biudžetų finansiniai ištekliai) tarifų nustatymo, mokesčių bazės formavimo ir administravimo srityje. Išplėsta vietinių mokesčių bazė garantuotų nuolatinius savivaldybių biudžetų pajamų šaltinius. Nuo 2002 m. skiriama valstybės specialioji dotacija valstybinėms funkcijoms (perduotoms savivaldybėms) atlikti pagal nustatytą šioms funkcijoms atlikti lėšų apskaičiavimo metodiką ir ribotai savarankiškai (priskirtai) funkcijai – moksleivių krepšeliui, jaunimo ir suaugusių bendrojo lavinimo organizavimui pagal nustatytą šiai funkcijai atlikti lėšų apskaičiavimo metodiką. Kauno rajono savivaldybė, siekdama ekonominės-

socialinės sanglaudos sėkmingai įgyvendina Europos Sąjungos struktūrinių fondų lėšomis finansuojamus projektus.

Siekdama užtikrinti savivaldybės veiklos viešumą ir skaidrumą, gerinti gyventojų aptarnavimą, savivaldybės administracijoje, pasinaudojant Europos Sąjungos struktūriniu parama, 2010-2013 m. modernizuojama informacinė sistema ir plečiamas elektroninių paslaugų spektras. 2011 m. įdiegta galimybė stebėti Kauno rajono savivaldybės tarybos posėdžius internetu. Įgyvendinami šie projektai: Strateginio planavimo bei priežiūros sistemos optimizavimas savivaldybėje; Vieningos veiklos planavimo, valdymo ir apskaitos sistemos diegimas savivaldybėje.

Kauno rajono ekonominiai veiksniai

Analizuojant ekonominius Kauno rajono savivaldybės plėtros veiksnius, būtina apžvelgti ekonominių išsivystymą atspindinčius rodiklius (bendrasis vidaus produktas, bendroji pridėtinė vertė, tiesioginės užsienio investicijos, veikiantys ūkio subjektai ir kt.) ir palyginti juos su situacija kituose rajonuose bei Lietuvoje.

BVP. 2011 m. 38,1% BVP buvo sukurta Vilniaus regione, Kauno regione – 19,6%, o Klaipėdos apskrityje – 12,1% viso Lietuvos BVP. Kauno apskritį pagal BVP beveik dvigubai lenkia Vilniaus apskritis, tuo tarpu lyginant su Klaipėdos apskritimi 2011 m. Kauno apskrityje buvo sukurta 40 proc. BVP daugiau. Lyginant BVP/vienam gyventojui pirmauja Vilniaus apskritis, o Klaipėdos apskritis yra antra. Kauno rajonas pagal šį rodiklį užima trečiąją vietą. Kauno apskrityje vyrauja prekybos ir apdirbamosios pramonės sektoriai – BVP sukuriama 30,41 ir 24,73 proc. Kauno apskrityje pagaminama apie penktadalis visos Lietuvos pramonės produkcijos. Apskrityje išplėtota mašinų ir prietaisų gamyba, metalo apdirbimo, chemijos, statybinių medžiagų, tekstilės ir trikotažo, poligrafijos, baldų, stiklo ir maisto pramonė. Kauno rajonas išsiskiria iš daugelio kitų šalies rajonų itin sparčiai augančiomis verslo perspektyvomis, nes geras susisiekimas visų rūšių transportu sudaro puikias sąlygas verslo plėtrai ir ypač skatina naujų verslo sričių – turizmo bei logistikos plėtrą. 1.1 lentelėje pateikta pagrindinių verslo struktūros rodiklių dinamika Kauno regione 2005-2011 m. laikotarpyje.

1.1 lentelė. Kauno apskrities savivaldybių ekonominių rodiklių kaita 2005-2011 metais.

| | 2005 | 2006 | 2007 | 2008 | 2009 | 2010 | 2011 |
|---|---------|---------|---------|---------|---------|---------|-------|
| Kauno apskritis | | | | | | | |
| Dirbančiųjų skaičius | 190 350 | 203 284 | 214 990 | 216 123 | 183 343 | 173 514 | |
| Apyvarta, mln. litų | 29 238 | 36 118 | 45 354 | 49 583 | 34 011 | 36 810 | 44473 |
| Padalinių skaičius | 26 538 | 30 063 | 33 027 | 33 779 | 26 575 | 27 583 | 30383 |
| Pridėtinė vertė gamybos sąnaudomis, mln. litų | 5 811 | 7 049 | 9 435 | 9 523 | 6 001 | 6 833 | |
| Birštono sav. | | | | | | | |
| Dirbančiųjų skaičius | 770 | 787 | 878 | 915 | 810 | 777 | |
| Apyvarta, mln. litų | 68 | 61 | 74 | 83 | 74 | 76 | 73 |
| Padalinių skaičius | 211 | 255 | 256 | 253 | 190 | 178 | 182 |
| Pridėtinė vertė gamybos sąnaudomis, mln. litų | 16 | 18 | 16 | 21 | 20 | 23 | |
| Jonavos r. sav. | | | | | | | |
| Dirbančiųjų skaičius | 11 169 | 11 816 | 12 405 | 12 473 | 10 527 | 9 707 | |
| Apyvarta, mln. litų | 1 938 | 2 315 | 3 330 | 4 312 | 2 482 | 2 267 | 3489 |
| Padalinių skaičius | 1 421 | 1 682 | 1 759 | 1 848 | 1 404 | 1 527 | 1649 |

| | | | | | | | |
|---|---------|---------|---------|---------|---------|---------|-------|
| Pridėtinė vertė gamybos sąnaudomis, mln. litų | 541 | 510 | 708 | 930 | 237 | 487 | |
| Kaišiadorių r. sav. | | | | | | | |
| Dirbančiųjų skaičius | 6 543 | 6 763 | 7 333 | 6 694 | 5 487 | 5 331 | |
| Apyvarta, mln. litų | 781 | 786 | 1 158 | 1 223 | 979 | 904 | 1039 |
| Padalinių skaičius | 833 | 932 | 992 | 1 064 | 770 | 795 | 968 |
| Pridėtinė vertė gamybos sąnaudomis, mln. litų | 162 | 150 | 251 | 256 | 190 | 171 | |
| Kauno m. sav. | | | | | | | |
| Dirbančiųjų skaičius | 134 279 | 142 485 | 151 721 | 153 137 | 129 584 | 120 933 | |
| Apyvarta, mln. litų | 20 741 | 25 369 | 32 251 | 33 773 | 22 787 | 24 733 | 29007 |
| Padalinių skaičius | 17 573 | 19 724 | 21 933 | 22 280 | 17 632 | 18 109 | 20017 |
| Pridėtinė vertė gamybos sąnaudomis, mln. litų | 3 968 | 5 101 | 6 646 | 6 435 | 4 406 | 4 569 | |
| Kauno r. sav. | | | | | | | |
| Dirbančiųjų skaičius | 15 040 | 17 507 | 18 231 | 18 589 | 16 086 | 16 124 | |
| Apyvarta, mln. litų | 2 557 | 3 656 | 3 596 | 3 846 | 2 849 | 3 149 | 4163 |
| Padalinių skaičius | 2 854 | 3 339 | 3 629 | 3 857 | 3 040 | 3 388 | 3625 |
| Pridėtinė vertė gamybos sąnaudomis, mln. litų | 443 | 521 | 694 | 738 | 493 | 565 | |
| Kėdainių r. sav. | | | | | | | |
| Dirbančiųjų skaičius | 10 771 | 11 351 | 12 024 | 12 158 | 10 430 | 10 200 | |
| Apyvarta, mln. litų | 2 067 | 2 506 | 3 262 | 4 545 | 3 376 | 3 903 | 4487 |
| Padalinių skaičius | 1 583 | 1 783 | 1 904 | 1 979 | 1 491 | 1 572 | 1737 |
| Pridėtinė vertė gamybos sąnaudomis, mln. litų | 437 | 450 | 767 | 777 | 370 | 731 | |
| Prienų r. sav. | | | | | | | |
| Dirbančiųjų skaičius | 4 656 | 5 054 | 4 907 | 4 689 | 4 021 | 3 938 | |
| Apyvarta, mln. litų | 371 | 579 | 702 | 714 | 603 | 670 | 928 |
| Padalinių skaičius | 997 | 1 074 | 1 190 | 1 170 | 931 | 897 | 957 |
| Pridėtinė vertė gamybos sąnaudomis, mln. litų | 92 | 112 | 141 | 132 | 101 | 100 | |
| Raseinių r. sav. | | | | | | | |
| Dirbančiųjų skaičius | 7 122 | 7 521 | 7 491 | 7 468 | 6 398 | 6 504 | |
| Apyvarta, mln. litų | 716 | 845 | 981 | 1 088 | 861 | 1 108 | 1287 |
| Padalinių skaičius | 1 066 | 1 274 | 1 364 | 1 328 | 1 117 | 1 117 | 1248 |
| Pridėtinė vertė gamybos sąnaudomis, mln. litų | 152 | 187 | 212 | 234 | 183 | 187 | |

Verslo srities pridėtinės vertės dalis Kauno apskrities savivaldybėse pagal ekonominės veiklos rūšis 2011 metais pateikta 1.2 lentelėje.

1.2 lentelė. Verslo srities pridėtinės vertės dalis Kauno apskrities savivaldybėse pagal ekonominės veiklos rūšis 2011 metais, %

| | Kauno apskritis | Birštono sav. | Jonavos r. sav. | Kaišiadorių r. sav. | Kauno m. sav. | Kauno r. sav. | Kėdainių r. sav. | Prienų r. sav. | Raseinių r. sav. |
|--|-----------------|---------------|-----------------|---------------------|---------------|---------------|------------------|----------------|------------------|
| Miškininkystė ir žuvininkystė | 0,8 | 3,6 | 1,0 | 4,7 | 0,2 | 1,8 | 1,2 | 7,7 | 4,7 |
| Kasyba ir karjerų eksploatavimas, apdirbamoji pramonė; | 32 | 35,8 | 58 | 32,1 | 24,0 | 28,1 | 66,9 | 25 | 42,2 |
| Elektros, dujų, vandens tiekimas ir atliekų tvarkymas | 6 | .. | 6,8 | 25,7 | 6,0 | 2,5 | 3,1 | 8 | .. |
| Statyba | 8 | 0,9 | 2,8 | 3,5 | 9,0 | 8,5 | 3,1 | 15 | 5,2 |
| Didmeninė ir mažmeninė prekyba; | 25,4 | 13 | 9,8 | 20,5 | 28,7 | 32,4 | 12,5 | 27 | 21,3 |
| Transportas ir saugojimas | 10,1 | 0,2 | 9,0 | 5,8 | 9,4 | 21,1 | 8,3 | 7 | 13,3 |
| Apgyvandinimo ir maitinimo paslaugos | 1,1 | 5,3 | 0,6 | 0,5 | 1,3 | 0,5 | 0,3 | 0,5 | 2,6 |
| Informacija ir ryšiai | 3,2 | .. | 0,8 | 1,2 | 4,4 | 1,2 | 0,7 | 2 | .. |
| Nekilnojamojo turto operacijos | 3,5 | 3,1 | 0,6 | 1,8 | 4,6 | 0,9 | 1,9 | 0,3 | 0,5 |
| Profesinė, mokslinė ir techninė veikla | 5,1 | 2,3 | 5,7 | 1,2 | 6,6 | 1,6 | 0,8 | 2 | 1,1 |
| Administracinė ir aptarnavimo veikla | 2,5 | 0,7 | 3,7 | 1,8 | 2,8 | 0,5 | 0,7 | 3 | 6,4 |
| Švietimas, sveikatos priežiūra ir kita | 1,5 | 34,4 | 0,6 | 0,5 | 1,8 | 0,7 | 0,3 | 2 | 1,6 |
| Meninė, pramoginė ir poilsio organizavimo veikla, | 0,8 | 0,7 | 0,6 | 0,5 | 1,2 | 0,2 | 0,2 | 0,5 | 1,1 |
| Viso pagal visas veiklos rūšis, % | 100 | 100 | 100 | 100 | 100 | 100 | 100 | 100 | 100 |

Didžiausią lyginamąjį svorį Kauno regiono savivaldybėse pagal verslo sukuriama pridėtinę vertę sudaro pramonės ir prekybos veiklos rūšys. Didžiausia pramonės veiklos pridėtinės vertės lyginamoji dalis 2011 metais buvo Kėdainių rajono (67%) ir Jonavos rajono (58%) savivaldybėse. Ekonominio nuosmukio metu visose savivaldybėse buvo pastebimas ženklus pridėtinės vertės sumažėjimas 2009 m., tačiau 2010 m. ekonominis augimas buvo pastebimas visose Kauno regiono savivaldybėse. Kėdainių rajono savivaldybėje šio verslo srities sukuriama pridėtinė vertė per nagrinėjamą laikotarpį nuo 2005 iki 2010 m. išaugo 67% o Jonavos rajono – sumažėjo 10%. Taip

pat pramonės srities sukuriama pridėtinė vertė per šį laikotarpį išaugo Birštono rajone (44%), Kauno rajone (36%), Kauno mieste (15%), Kaišiadorių ir Prienų rajonuose (6%) ir Raseinių rajone (23%).

Prekybos veiklos pridėtinės vertės didžiausia lyginamoji dalis savivaldybėje 2011 metais buvo Kauno rajono (32,4%) ir Kauno miesto (28,7%) savivaldybėse. Prekybos srities sukuriama pridėtinė vertė Kauno rajono savivaldybėje 2005-2010 m. išaugo beveik 9%. Dėl ekonominės krizės prekybos veikla Kauno rajone 2009 m. susitraukė beveik 33% lyginant su 2008 m., o 2010 m. paaugo 3% ir neženkliai viršijo 2005 m. lygį.

Statybos veiklos pridėtinės vertės didžiausia lyginamoji dalis 2011 m. buvo Kauno miesto savivaldybėje (9%) ir Kauno rajono savivaldybėje (8,5%). Kauno rajono savivaldybėje statybos sukuriama pridėtinė vertė 2010 metais lyginant su 2009 m. išaugo virš 2%, o nuo 2005 iki 2010 m. ji išaugo 4%. Kritimas 2008-2009 m. sudarė net 55%.

Elektros, dujų, vandens tiekimas labiausiai išvystytas Kaišiadorių rajono savivaldybėje - šio verslo srities sukuriamos pridėtinės vertės lyginamoji dalis savivaldybėje yra 25,7%. Kauno rajono savivaldybėje šio verslo sukuriama dalis sudaro 2,7% o Kauno mieste 6%. - Šio verslo srities sukuriama pridėtinė vertė 2005-2011 metais Kauno rajono savivaldybėje išaugo dvigubai, ir ekonominės krizės laikotarpiu buvo pastebimas stabilus augimas. Tai vienintelė verslo sritis Kauno rajone kartu su administracine ir aptarnavimo veikla, kuri nesušitraukė, bet stabiliai augo per visą 2005-2011 m. laikotarpį.

Viešbučių ir restoranų veiklos srities pridėtinė vertės dalis savivaldybių struktūrose didžiausia yra Birštono savivaldybėje – 5,3% 2011 m. Kauno rajono savivaldybėje viešbučių ir restoranų veiklos srities pridėtinė vertė tais pačiais metais siekė tik 0,5%. Per 2005-2011 m. buvo pastebimas šios verslo srities pridėtinės vertės didėjimas sumažėjimas Kauno rajone beveik 37%, tačiau šio verslo santykinė pridėtinės vertės dalis yra labai menka. Ypač neigiamą poveikį šiai verslo sričiai turėjo ekonominė krizė, sąlygojusi pridėtinės vertės susitraukimą 40% 2007-2009 m.

Transporto, sandėliavimo ir ryšių veiklos sritimis pasižymi Kauno rajono (22,3 proc.) ir Raseinių rajono (13,3%) savivaldybės. Šios verslo srities pridėtinė vertė 2005-2011 metais sparčiausiai augo Kauno rajono (129%) ir Kėdainių rajono savivaldybėse (133%). Nors ekonominis nuosmukis 2009 m. sumažino šios veiklos pridėtinę vertę 16%, tačiau 2011 m. pastaroji vėl išaugo 46%.

Nekilnojamojo turto, nuomos ir kitos verslo veiklos sritis daugiausiai išvystyta Kauno mieste (4,6%) ir Birštono rajono (3,1% proc.) savivaldybėse. Kitose savivaldybėse, taip pat Kauno rajone (0,9%) šio verslo srities sukuriamos pridėtinės vertės dalis yra nedidelė. Kauno rajono savivaldybėje pridėtinė vertė 2005-2011 metais sumažėjo 9%. Šioje veiklos srityje pastebimi du nuosmukiai. 2007 m. smukimas šioje srityje sudarė net 60%, o 2009 apie 20%.

Švietimas, sveikatos priežiūra ir kita komunalinė ir socialinė aptarnavimo veikla labiausiai išvystyta Birštono savivaldybėje (34,4%). Kitose savivaldybėse šio verslo srities sukuriamos pridėtinės vertės dalis yra nedidelė. Kauno rajone 2011 m. ji sudarė 0,7%. 2005-2010 metais pridėtinė vertė Kauno rajono savivaldybėje išaugo apie 160%, nors 2010 m. neženklius smukimas lyginant su 2009 m.

Žemės ūkis, miškininkystė ir žuvininkystė savivaldybių struktūroje pagal verslo sukuriamą pridėtinę vertę yra pakankamai maža, galima tik išskirti Prienų rajono (7,7%) Raseinių rajono (4,7%) ir Kaišiadorių rajono (4,7%) savivaldybes. 2005-2011 m. Kauno rajono savivaldybėje šios verslo srities pridėtinė vertė susitraukė beveik 3%. Didžiausias šios verslo srities pridėtinės vertės smukimas Kauno rajono savivaldybėje įvyko 2009 m. ir 32%. Šioje srityje pastebimas ženklus augimas (100%) 2010 m. lyginant su 2009 m.

Kauno regione verslo sektoriaus didžiausia apyvarta buvo Kauno miesto savivaldybėje, kur 2011 metais sudarė 67,1 %. Toliau regione pagal verslo sektoriaus apyvartas rikiuojasi Kėdainių rajono (9,9%) Kauno rajono (7,48 proc.) ir Jonavos rajono (7,3%) savivaldybės. Pažymėtina, kad 2008-2009 metais didžiausi neigiami pokyčiai pagal apyvartas buvo Kėdainių rajono (-50%), Birštono (47%) ir Raseinių rajono (42%) savivaldybėse. Kauno rajono savivaldybėje verslo sektoriaus apyvarta sumažėjo 38%. Mažiausiai verslo sektoriaus apyvarta sumažėjo Kauno m.

savivaldybėje - 34% . Kauno regione verslo sektoriaus apyvartos struktūra pagal ekonominės veiklos rūšis pateikta 1.3 lentelėje.

1.3 lentelė. Verslo sektoriaus apyvarta Kauno apskrities savivaldybėse pagal ekonominės veiklos rūšis 2011 metais, %

| | Kauno apskritis | Birštono sav. | Jonavos r. sav. | Kaišiadorių r. sav. | Kauno m. sav. | Kauno r. sav. | Kėdainių r. sav. | Prienų r. sav. | Raseinių r. sav. |
|--|------------------------|----------------------|------------------------|----------------------------|----------------------|----------------------|-------------------------|-----------------------|-------------------------|
| Miškininkystė ir žuvininkystė | 0,4 | 2,6 | 0,6 | 2,1 | 0,2 | 0,8 | 0,5 | 2,2 | 1,4 |
| Kasyba ir karjerų eksploatavimas, apdirbamoji pramonė; | 24,1 | 35,3 | 56,9 | 27,9 | 18,2 | 17,4 | 44 | 13,2 | 40,4 |
| Elektros, dujų, vandens tiekimas ir atliekų tvarkymas | 5,6 | .. | 3,4 | 25,8 | 6,2 | 1,8 | 2,3 | 8,1 | .. |
| Statyba | 5,9 | 0,8 | 2,7 | 2,0 | 7,2 | 4,8 | 1,9 | 7,8 | 3,2 |
| Didmeninė ir mažmeninė prekyba; | 49,0 | 35,5 | 26,8 | 36,1 | 51,2 | 58,2 | 43,4 | 61 | 46,1 |
| Transportas ir saugojimas | 6,7 | 0,4 | 5,2 | 2,7 | 6,4 | 13,2 | 6,0 | 3,9 | 5,2 |
| Apgyvendinimo ir maitinimo paslaugos | 0,7 | 4 | 0,4 | 0,3 | 0,9 | 0,4 | 0,2 | 0,5 | 0,9 |
| Informacija ir ryšiai | 1,7 | .. | 0,4 | 0,6 | 2,4 | 0,9 | 0,4 | 0,7 | .. |
| Nekilnojamojo turto operacijos | 1,3 | 1,8 | 0,3 | 0,3 | 1,8 | 0,6 | 0,2 | 0,3 | 0,3 |
| Profesinė, mokslinė ir techninė veikla | 1,9 | 1,7 | 1,6 | 0,9 | 2,4 | 1 | 0,3 | 0,7 | 0,4 |
| Administracinė ir aptarnavimo veikla | 1,2 | 0,3 | 1,0 | 0,8 | 1,4 | 0,4 | 0,3 | 1,0 | 0,9 |
| Švietimas, sveikatos priežiūra ir kita | 0,6 | 17,2 | 0,2 | 0,2 | 0,7 | 0,2 | 0,1 | 0,5 | 0,5 |
| Meninė, pramoginė ir poilsio organizavimo veikla, | 0,9 | 0,4 | 0,5 | 0,3 | 1,0 | 0,3 | 0,4 | 0,4 | 0,7 |
| Viso pagal visas veiklos rūšis, % | 100 | 100 | 100 | 100 | 100 | 100 | 100 | 100 | 100 |

Didžiausią lyginamąjį svorį savivaldybėse pagal apyvartas sudaro pramonės ir prekybos veiklos rūšys. Didžiausia pramonės veiklos apyvartos lyginamoji dalis 2011 metais buvo Jonavos rajono (56,9%) ir Kėdainių rajono (44%) savivaldybėse. Tais pačiais metais Kauno rajono savivaldybėje pramonės prekybos apyvarta sudarė 17,4%. Ji 2005-2011 metais išaugo 21%.

2008 m. pramonės veiklos apyvarta Kauno rajono savivaldybėje smuko 4%, o 2009 m. dar sumažėjo 27%. 2010 m. pastebimas 17% augimas.

Prekybos veiklos apyvartos didžiausia lyginamoji dalis savivaldybėje 2011 metais buvo ir Prienų rajono (61%), Kauno rajono (58,2%), Kauno miesto (51,2%) ir Raseinių rajono (46,1%) savivaldybėse. Kauno rajone prekybos veiklos apyvarta per 2005-2010 m. laikotarpį išaugo 12% nors 2009 m. pastebimas net 23% smukimas lyginant su 2008 m. tuo tarpu 2011 m. augimas lyginant su 2009 m. siekė apie 5%.

Elektros, dujų, vandens tiekimo apyvartos lyginamoji dalis didžiausia Kaišiadorių rajono savivaldybėje – 25,8% bei Prienų rajono savivaldybėje (8,1%). Kauno rajono savivaldybėje šios verslo srities apyvarta sudarė tik 1,8% visos apyvartos. Šio verslo srities apyvarta 2005-2011 metais Kauno rajono savivaldybėje padidėjo 120%, nors 2011 m. pastebimas 13% smukimas lyginant su 2009 m.

Viešbučių ir restoranų veiklos srities apyvartos dalis savivaldybių struktūrose didžiausia yra Birštono savivaldybėje – 4%. Kauno rajone šios veiklos srities apyvartos dalis siekia tik 0,4%. Kitose savivaldybėse taip pat yra apyvartos didėjimas, tačiau šio verslo santykinė apyvartos dalis yra labai menka. Kauno rajono savivaldybėje 2005-2011 m. šios verslo veiklos apyvarta smuko 8%. Ypač ženklus šios verslo veiklos susitraukimas Kauno rajono savivaldybėje yra pastebimas 2009 m. – 50%.

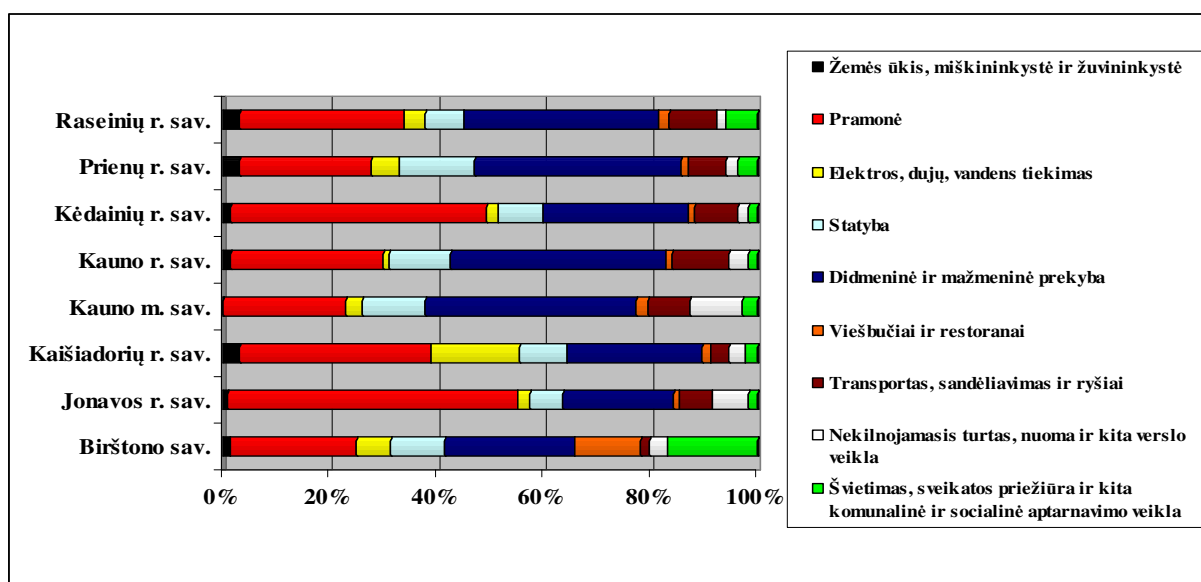
Transporto, sandėliavimo ir ryšių veiklos srities apyvarta 2011 m. pasižymėjo Kauno rajono (13,2%), Kauno m. (6,4%) ir Kėdainių rajono (6,0%) savivaldybės. Šios verslo srities apyvarta 2005-2010 m. Kauno rajono savivaldybėje išaugo 107%. Nuosmukis 2009 m. siekė 28%, o kritimas 2010 m. - dar 8%. Didžiausias augimas šiame verslo sektoriuje buvo pastebimas 2005 -2006 m – 95%.

Nekilnojamojo turto, nuomos ir kitos verslo veiklos srities apyvartos santykinė dalis didžiausia Kauno miesto (1,8%) ir Birštono savivaldybėse (1,8%). Kitose savivaldybėse šio verslo srities apyvartos dalis yra nedidelė. Kauno rajone ji siekia tik 0,6%. Kauno rajono nuo 2005 iki 2010 ji išaugo apie 18%. Nuosmukis 2009 m. siekė 20%, o augimas 2010 m. - net 58%.

Švietimo, sveikatos priežiūros ir kitos komunalinės ir socialinės aptarnavimo veiklos apyvartos santykinė dalis 2011 m. buvo didžiausia Birštono savivaldybėje (17,2%). Kitose savivaldybėse šio verslo srities apyvartos dalis yra nedidelė, Kauno rajone siekia 0,2%. Kauno rajono nuo 2005 iki 2010 ji išaugo– beveik 3 kartus. Apyvartos šiame sektoriuje augo visą nagrinėjamą periodą, išskyrus neženklų nuosmukį 2009 m. – 2,3%. Nuosmukis 2009 m. siekė 22%, o augimas 2010 m. – net 92%.

Žemės ūkio, miškininkystės ir žuvininkystės dalis savivaldybių struktūroje pagal apyvartą yra pakankamai maža. Kauno rajone 2011 ji siekė 0,8%, o nuo 2005 iki 2011 ji išaugo 30%.

Verslo ekonominių sričių analizė pagal verslo srities sukuriamą pridėtinę vertę, apyvartą ir darbuotojų skaičių leidžia apibūdinti kiekvienos verslo srities išvystymą kiekvienoje Kauno regiono savivaldybėje (1 pav.).



1 pav. Kauno apskrities savivaldybių verslo sričių išsivystymas.

1 pav. sudarytas pagal kiekvienos verslo srities sukuriamos pridėtinės vertės, apyvartos, darbuotojų skaičiaus lyginamosios dalies savivaldybėje svartinį vidurkį, remiantis 2011 metų statistiniais duomenimis. Kaip matyti iš 1 pav. duomenų Kauno rajono savivaldybėje gerai išplėta pramonės ir prekybos veiklos sritys, kurios kitų Lietuvos regionų atžvilgiu yra konkurencingos ir perspektyvios, turinčios galimybę augti. Šias verslo sritis reikia išsaugoti ir toliau didinti konkurencingumą. Statybos verslo srities išvystymas Kauno rajone yra vidutiniškas šalies atžvilgiu. Viešbučių ir restoranų veiklos srities išvystymas visose Kauno regiono savivaldybėse, išskyrus Birštono, yra mažiau nei vidutinis. Vertinant Kauno rajono geografinę padėtį ir kraštovaizdžio (taip pat ir architektūrinius) išteklius, ši sritis turi perspektyvą ir reikalinga labiau plėtoti. Nors transporto, sandėliavimo ir ryšių veiklos srities išvystymas Kauno regione yra nedidelis, palyginus šalies mastu, Kauno rajonas pasižymi konkurencingumu šioje srityje. Žemės ūkio, miškininkystės ir žuvininkystės verslo srities Kauno rajone išvystymas yra labai mažas ir turi tendenciją mažėti. Labai svarbu Kauno rajono kaimuose plėtoti alternatyvius kaimo verslus, siekiant didinti kaimo gyventojų pajamas ir mažinti nedarbą.

1.4 lentelėje atsispindi verslo subjektų pasiskirstymas pagal darbuotojų skaičių Kauno regiono savivaldybėse. Daugiausia verslo subjektų veikia Kauno miesto ir Kauno rajono savivaldybėse. Ūkio subjektų pasiskirstymas savivaldybėse yra artimas Kauno regiono vidurkiui. Galima išskirti Kėdainių ir Kauno rajonų savivaldybes, kuriose santykinai regiono atžvilgiu daugiau mikro įmonių – 76,58 ir 75,03 proc. Mažų įmonių santykinai daugiau Kaišiadorių ir Jonavos rajonų savivaldybėse – 22,91 ir 22,50 proc. Vidutinių įmonių santykinai daugiau Kaišiadorių rajono savivaldybėje – 9,09 proc.

1.4 lentelė. Veikiančių ūkio subjektų pasiskirstymas pagal darbuotojų skaičių Kauno apskrities savivaldybėse 2011 metais.

| Teritorija | Iš Viso | Mikro | proc. | Mažos | proc. | Vidutinės | proc. | Kitos | proc. |
|----------------------|-------------|-------------|--------------|------------|--------------|-----------|-------------|----------|-------------|
| Kauno apskritis | 16847 | 12450 | 73,90 | 3334 | 19,79 | 956 | 5,67 | 107 | 0,64 |
| Birštono sav. | 100 | 74 | 74,00 | 20 | 20,00 | 6 | 6,00 | 0 | 0,00 |
| Jonavos r. sav. | 769 | 532 | 69,18 | 173 | 22,50 | 58 | 7,54 | 6 | 0,78 |
| Kaišiadorių r. sav. | 550 | 372 | 67,64 | 126 | 22,91 | 50 | 9,09 | 2 | 0,36 |
| Kauno m. sav. | 11610 | 8612 | 74,18 | 2311 | 19,91 | 606 | 5,22 | 81 | 0,70 |
| Kauno r. sav. | 1670 | 1253 | 75,03 | 315 | 18,86 | 98 | 5,87 | 4 | 0,24 |
| Kėdainių r. sav. | 1063 | 814 | 76,58 | 180 | 16,93 | 59 | 5,55 | 10 | 0,94 |
| Prienų r. sav. | 480 | 357 | 74,38 | 90 | 18,75 | 32 | 6,67 | 1 | 0,21 |
| Raseinių r. sav. | 605 | 436 | 72,07 | 119 | 19,67 | 47 | 7,77 | 3 | 0,50 |

*Sudaryta pagal Statistikos departamento prie LR Vyriausybės duomenis.

Smulkus ir vidutinis verslas (SVV). Kauno regione daugiausia SVV įmonių 2012 m. buvo Kauno miesto savivaldybėje – 9223. Taip pat nemažai SVV įmonių yra Kauno rajono (1422). Kituose rajonuose jų skaičius yra mažesni. Kėdainių rajono (586) ir Jonavos rajono (542) savivaldybėse. 1.5 lentelėje pateiktas SVV pasiskirstymas pagal ekonominės veiklos rūšis.

1.5 lentelė. SVV įmonių pasiskirstymas pagal ekonomines veiklos rūšis (EVRK 2) Kauno apskrities savivaldybėse 2013 metais.

| Ekonominės veiklos rūšis | Birštono sav. | Jonavos r. sav. | Kaišiadorių r. sav. | Kauno m. sav. | Kauno r. sav. | Kėdainių r. sav. | Prienų r. sav. | Raseinių r. sav. |
|--|---------------|-----------------|---------------------|---------------|----------------------|------------------|----------------|------------------|
| Iš viso | 104 | 850 | 552 | 11932 | 1995 | 1092 | 477 | 652 |
| Žemės ūkis, miškininkystė ir žuvininkystė | n | 34 | 38 | 66 | 45 | 56 | 17 | 47 |
| Kasyba ir karjerų eksploatavimas | n | 3 | n | 5 | 3 | 1 | n | 1 |
| Apdirbamoji gamyba | 6 | 80 | 68 | 1035 | 253 | 69 | 42 | 59 |
| Elektros, dujų, vandens tiekimas ir atliekų tvarkymas | 2 | 8 | 7 | 91 | 36 | 5 | 4 | 8 |
| Statyba | 4 | 45 | 29 | 850 | 163 | 51 | 17 | 29 |
| Didmeninė ir mažmeninė prekyba | 20 | 173 | 118 | 3294 | 544 | 190 | 141 | 178 |
| Transportas ir saugojimas | 6 | 63 | 30 | 664 | 184 | 71 | 34 | 44 |
| Apgyvandinimo ir maitinimo paslaugų veikla | 7 | 28 | 13 | 439 | 49 | 40 | 25 | 23 |
| Informacija ir ryšiai | 1 | 14 | 8 | 424 | 31 | 16 | 6 | 8 |
| Finansinė ir draudimo veikla | 1 | 4 | 4 | 108 | 5 | 3 | 2 | 2 |
| Nekilnojamasis turtas, nuoma ir kita verslo veikla | 13 | 69 | 50 | 2088 | 200 | 76 | 31 | 42 |
| Švietimas, sveikatos priežiūra ir kita komunalinė ir socialinė bei kita aptarnavimo veikla | 44 | 329 | 187 | 2868 | 482 | 514 | 158 | 211 |

*Sudaryta pagal Statistikos departamento prie LR Vyriausybės duomenis, n-nera duomenų

Daugiausia SVV įmonės savivaldybėse koncentruojasi prekybos, apdirbamosios pramonės, statybos, nekilnojamojo turto, nuomos ir kitos verslo veiklos srityse. SVV įmonių vidutinio dydžio pagal darbuotojų skaičių dinaminė analizė rodo, kad SVV įmonės Lietuvoje ir Kauno regione iki 2010 didėjo, tačiau 2011 m. ėmė mažėti (1.6 lentelė). Didėjimo tendencija yra neigiama, nes Lietuvos siekis iki 2020 metų – vidutiniškai 6 darbuotojai SVV įmonėje (pesimistinis – 10). Labai svarbu yra plėtoti mikro įmones, nes, didesnių įmonių veiklos nesėkmių ar bankrotų atveju, išskyla didesnė grėsmė nedarbui. Kauno rajono savivaldybėje vidutinis darbuotojų skaičius 2012 m. neženkliai paaugo lyginant su 2011 ir atitinka Lietuvos vidurkį

1.6 lentelė. SVV įmonių vidutinis dydis (pagal darbuotojų skaičių).

| Teritorija | 2004 | 2005 | 2006 | 2007 | 2008 | 2009 | 2010 | 2011 | 2012 |
|----------------------|------------|-------------|-------------|-------------|-------------|-------------|-------------|------------|------------|
| Lietuvos Respublika | 9,9 | 10,7 | 10,9 | 10,9 | 10,8 | 11,1 | 11,3 | 9,5 | 9,7 |
| Kauno apskritis | 10,5 | 11,5 | 11,6 | 11,6 | 11,6 | 11,8 | 12,1 | 10,1 | 10,2 |
| Birštono sav. | 8,5 | 8,9 | 8,3 | 9,7 | 9,8 | 10,7 | 11,4 | 10,7 | 11,8 |
| Jonavos r. sav. | 10,9 | 12,4 | 12,5 | 12,2 | 12,9 | 13,6 | 14,4 | 11,7 | 11,9 |
| Kaišiadorių r. sav. | 11,6 | 13,2 | 13,7 | 14,0 | 13,6 | 14,4 | 15,2 | 11,4 | 12,0 |
| Kauno m. sav. | 10,5 | 11,5 | 11,5 | 11,5 | 11,6 | 11,8 | 12,0 | 10,0 | 10,1 |
| Kauno r. sav. | 8,9 | 10,2 | 10,8 | 10,5 | 10,7 | 10,9 | 10,9 | 8,9 | 9,7 |
| Kėdainių r. sav. | 12,2 | 13,2 | 13,8 | 13,4 | 13,0 | 12,4 | 12,8 | 11,2 | 10,9 |
| Prienų r. sav. | 8,3 | 9,0 | 8,9 | 9,8 | 10,0 | 9,4 | 10,4 | 9,2 | 9,1 |
| Raseinių r. sav. | 11,0 | 12,4 | 11,9 | 12,5 | 12,4 | 12,7 | 13,3 | 11,7 | 11,7 |

*Sudaryta pagal Statistikos departamento prie LR Vyriausybės duomenis.

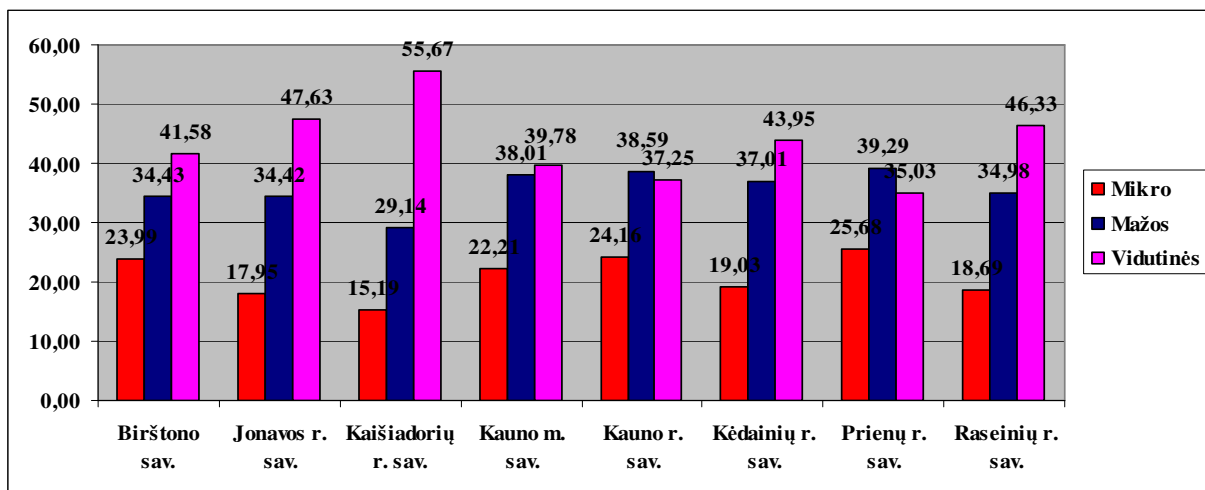
Darbuotojų skaičiaus SVV įmonėse dinamika Kauno regiono savivaldybėse parodo, kad darbuotojų skaičius SVV įmonėse nuolat augo beveik visose savivaldybėse. Ekonominės krizės metu tik Kėdainių rajono ir Prienų rajono savivaldybėse darbuotojų skaičius SVV įmonėse mažėjo, tačiau Kauno rajono savivaldybėje augo iki 2010 m., o 2011 m. sumažėjo (1.7 lentelė).

1.7 lentelė. Darbuotojų skaičiaus dinamika SVV Kauno regiono savivaldybėse.

| Teritorija | 2004 | 2005 | 2006 | 2007 | 2008 | 2009 | 2010 | 2011 | 2012 |
|----------------------|-------------|--------------|--------------|--------------|--------------|--------------|--------------|--------------|--------------|
| Birštono sav. | 494 | 558 | 509 | 562 | 616 | 641 | 671 | 618 | 686 |
| Jonavos r. sav. | 5801 | 6279 | 6412 | 6716 | 7037 | 7595 | 7899 | 6764 | 6429 |
| Kaišiadorių r. sav. | 4473 | 4727 | 4920 | 5027 | 5042 | 5589 | 5754 | 4570 | 4323 |
| Kauno m. sav. | 84777 | 95692 | 96855 | 10296 | 10646 | 11229 | 11186 | 9808 | 9270 |
| | | | | 5 | 6 | 4 | 3 | 4 | 3 |
| Kauno r. sav. | 9105 | 10397 | 11206 | 11928 | 12913 | 14064 | 14240 | 12730 | 13775 |
| Kėdainių r. sav. | 7555 | 7858 | 8162 | 8199 | 8226 | 8096 | 7808 | 6979 | 6416 |
| Prienų r. sav. | 3338 | 3466 | 3436 | 3468 | 3667 | 3295 | 3400 | 3011 | 2896 |
| Raseinių r. sav. | 4861 | 5280 | 5141 | 5293 | 5441 | 5568 | 5571 | 5108 | 5129 |

*Sudaryta pagal Statistikos departamento prie LR Vyriausybės duomenis.

Daugiausia darbuotojų 2012 m. SVV dirbo Kauno miesto (92703) ir Kauno rajono (13775) savivaldybėse. Pagrindė darbuotojų pasiskirstymas įmonėse pagal jų dydžius savivaldybėse yra artimas Kauno regiono vidurkiui (3 pav.).



*Sudaryta pagal Statistikos departamento prie LR Vyriausybės duomenis.

2 pav. Darbuotojų skaičius SVV įmonėse Kauno apskrities savivaldybėse 2010 metais.

Galima išskirti Prienų rajono savivaldybę, kurioje, santykinai su kitomis savivaldybėmis, didesnis darbuotojų skaičius dominuoja mikro ir mažose įmonėse – 25,7% ir 39,3% (2 pav.). Išsiskiria Kaišiadorių rajono savivaldybė, kurioje didesnė darbuotojų koncentracija yra vidutinėse įmonėse. Savivaldybėse, kuriose didesnė dalis darbuotojų dirba didesnėse įmonėse, yra didesnė bedarbystės rizika įmonių verslo nesėkmės ar bankroto atveju.

Tiesioginės užsienio investicijos (TUI). 2011 m. sausio 1 d. Kauno apskrityje užsienio šalys buvo investavusios 4605,83 milijonų litų. Tai sudarė 12 procentų visų tiesioginių užsienio investicijų Lietuvoje (Kauno apskrityje sukuriama BVP dalis sudaro 19,6 procentus šalies BVP) ir buvo 12,2 procentais didesnės nei 2010 m. sausio 1 d. Didžiausias investicijų kiekis apskrityje teko Kauno m. savivaldybei – 3868,5 milijonai litų (net 73% visų apskričiai tekusių investicijų), mažiausiai patraukli tiesioginiam užsienio investuotojams Birštono savivaldybė – teko tik 0,5 milijono litų. Į Kauno apskrities ekonominę veiklą daugiausia investavo Rusija, ir Suomija. Investicijos yra indėlis į Kauno rajono ekonominę gerovę. Statant naujas įmones, diegiant naujas technologijas pramonėje, investuojant į inovacijų plėtrą, į socialinį sektorių, plėtojant infrastruktūrą – rajono gyvenimo lygis kyla, didėja pajamos, sukuriama daugiau bendrojo vidaus produkto (BVP), gerėja prekių ir paslaugų kokybė.

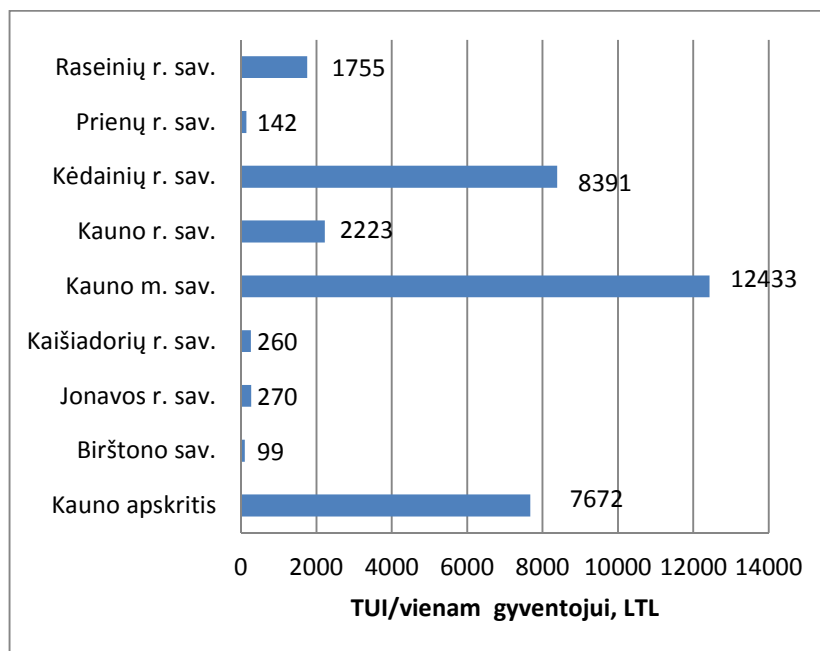
Taigi, tiesioginės užsienio investicijos (TUI) Kauno apskrityje, 2011 m. sausio 1 d. duomenimis, sudarė 4605,83 mln. litų ir, palyginti su 2004 metais, padidėjo daugiau nei 2 kartus. Daugiausiai TUI Kauno apskrityje tenka Kauno miesto bei Kėdainių savivaldybei (1.8 lentelė). 2011 metais (metų pradžioje) taip pat išsiskyrė Kauno miesto savivaldybė – 72,9% visų apskrities TUI, antra pagal dydį yra Kėdainių savivaldybė – 20,6%, trečia Kauno rajono savivaldybė (3,4%). Kitoms savivaldybėms teko maža dalis TUI (1.8 lentelė).

1.8 lentelė. Tiesioginės užsienio investicijos Kauno apskrities savivaldybėse, mln. Lt.

| Teritorija | 2004 | 2005 | 2006 | 2007 | 2008 | 2009 | 2010 | 2011 |
|----------------------|------------|-----------|-------------|-------------|-------------|--------------|--------------|--------------|
| Kauno apskritis | 1849,4 | 1886,9 | 2584,5 | 2455,8 | 3925,2 | 3124,5 | 4105 | 4605,8 |
| Birštono sav. | 0,1 | 0,1 | 0,1 | .. | 0,1 | 0,3 | 0,37 | 0,45 |
| Jonavos r. sav. | 11,9 | 9,7 | 18,8 | 22,5 | 25,4 | 21,9 | 13,0 | 12,4 |
| Kaišiadorių r. sav. | 34,9 | 39,6 | 13,8 | 14,2 | 11,2 | 19,2 | 17,4 | 8,7 |
| Kauno m. sav. | 1592,1 | 1446,4 | 1346,8 | 1779,8 | 2254,6 | 2280,3 | 3231,5 | 3868,5 |
| Kauno r. sav. | 5,7 | 73 | 98,7 | 59,6 | 78,7 | 105,6 | 160,4 | 191,7 |
| Kėdainių r. sav. | 173 | 288,9 | 1064,4 | 515,3 | 1469,9 | 599,3 | 604,9 | 455,3 |
| Prienų r. sav. | 5,7 | 2,6 | 2,8 | 4 | 3,3 | 0,8 | 3,6 | 4,2 |
| Raseinių r. sav. | 26 | 26,6 | 39,1 | 60,4 | 82 | 97,1 | 73,3 | 64,8 |

*Sudaryta pagal Statistikos departamento prie LR Vyriausybės duomenis.

Vidutiniškai vienam Kauno apskrities gyventojui 2011 m. sausio 1 d. teko 7672 litų tiesioginių užsienio investicijų (2010 m. sausio 1 d. – 6726 Lt). Šalies vidurkis 2011 metais – 12661 Lt., Kauno rajono savivaldybė gerokai atsilieka nuo šalies vidurkio, tačiau linkęs didėti (žr. 3 pav.).



3 pav. Tiesioginės užsienio investicijos, tenkančios vienam gyventojui Kauno apskrities savivaldybėse 2011 metų pradžioje, LTL/gyventojui

Materialinės investicijos. Daugiausiai materialinių investicijų Kauno apskrityje teko Kauno miesto, Kauno rajono, Kėdainių, Jonavos savivaldybėms. 2011 metais išsiskyrė Kauno miesto savivaldybė – jei teko 56% visų apskrities materialinių investicijų, antra pagal dydį yra Kauno rajono savivaldybė – 18%, trečia – Kėdainių rajono savivaldybė- 12% (1.9 lentelė).

1.9 lentelė. Materialinės investicijos Kauno apskrities savivaldybėse, mln. Lt.

| Teritorija | 2004 | 2005 | 2006 | 2007 | 2008 | 2009 | 2010 | 2011 |
|----------------------|---------------|---------------|---------------|---------------|--------------|--------------|--------------|--------------|
| Kauno apskritis | 1936 | 2583 | 3123 | 4139 | 4623 | 2203 | 2158 | 2301 |
| Birštono sav. | 8,02 | 9,82 | 16,95 | 48,12 | 23,7 | 11,5 | 11,3 | 24,2 |
| Jonavos r. sav. | 171,07 | 206,40 | 197,80 | 245,81 | 317,3 | 264,3 | 84,8 | 174,0 |
| Kaišiadorių r. sav. | 51,03 | 95,92 | 85,40 | 124,42 | 161,3 | 101,6 | 83,1 | 112,9 |
| Kauno m. sav. | 1317,40 | 1732,53 | 2241,43 | 2861,72 | 2970,0 | 1156,6 | 1226,0 | 1337,6 |
| Kauno r. sav. | 158,08 | 308,13 | 248,85 | 392,15 | 545,5 | 357,0 | 379,5 | 345,0 |
| Kėdainių r. sav. | 138,47 | 136,06 | 188,66 | 241,10 | 385,0 | 163,9 | 249,5 | 168,0 |
| Prienų r. sav. | 36,05 | 39,28 | 48,24 | 67,58 | 62,5 | 57,5 | 44,4 | 55,9 |
| Raseinių r. sav. | 55,80 | 55,29 | 95,94 | 157,86 | 158,0 | 90,8 | 79,6 | 83,5 |

*Sudaryta pagal Statistikos departamento prie LR Vyriausybės duomenis.

Nepakankamą Kauno rajono konkurencingumą lemia naudojamos nemodernos technologijos, nepakankama įmonių inovacinė veikla, dėl inovacijų finansavimo rizikos, nepakankamas mažų ir vidutinių įmonių prieinamumas prie finansavimo šaltinių ir kiti rinkos trūkumai. Kauno rajono augimo tempus tiesiogiai veikė valstybės mokesčių bei ES regioninė politika ir globalūs ekonomikos pokyčiai. Galima teigti, kad penkioliktosios Lietuvos respublikos vyriausybės įgyvendinta mokesčių reforma, turėjo neigiamos įtakos visos šalies, o taip pat Kauno rajono ekonomikos plėtrai. 2008 m. pasaulio ekonomikos krizė tiesiogiai paveikė Lietuvos ūkį, o taip pat ir visų rajonų ekonominį augimą. Ši neigiama ekonominės krizės poveikį tik sustiprinimo Lietuvos Respublikos vykdoma taupymo politika, PVM bei pelno mokesčių padidinimas dar labiau sumažinęs vartojimą ir apsunkinęs verslo plėtrą šalyje. Aplinkosaugos politikos įgyvendinimas, ypač klimato kaitos švelninimo politika, kurios pagrindinė priemonė buvo prekybą apyvartiniais taršos leidimais turėjo tiesioginės įtakos investicijoms į naujas technologijas energetikos sektoriuje. Technologinė pažanga energetikos sektoriuje, kai vis didesnę dalį energijos suvartojime sudaro atsinaujinantys energijos ištekliai ir energijos efektyvumo didinimo priemonės turi tiesioginės teigiamos įtakos naujų darbo vietų kūrimui ir ekonomikos augimui. Tačiau Kauno rajone darnios energetikos plėtra atsiliko nuo šio proceso kituose regionuose ir jos įtaka ekonomikos augimui nebuvo ženkli. ES struktūrinių fondų parama, skirta žmogiškųjų išteklių ir žinių kapitalo plėtrai be abejonės turėjo teigiamos įtakos Kauno rajono plėtrai. Iš visų ES struktūrinių fondų Lietuvai išmokėta 538,39 mln. eurų (1,857 mlrd. litų), arba 7,9 proc. 2007–2013 metų laikotarpiui skirtų ES struktūrinių fondų lėšų. Šiuo metu Lietuvoje įgyvendinami ar jau įgyvendinti beveik 1,2 tūkst. projektų, iš dalies finansuojamų 2007–2013 metų ES struktūrinių fondų. Jų bendra vertė – 8,992 mln. litų, ES struktūrinių fondų skirtos lėšos sudaro 6,645 mln. litų. Kauno rajono savivaldybėje įgyvendinti 2009 m. įsisavino 16 mln. Lt, o 2010 m. – 24,3 mln. Lt ES struktūrinių fondų lėšų.

Apibendrinant Kauno rajono ekonominių išteklių, analizę, galime teigti, jog Kauno rajonas pasižymi palankia geografine padėtimi bei išvystyta infrastruktūra, sudarančia palankias sąlygas ekonominiai plėtrai. Šiuo metu pagrindinės pramonės veiklos rūšys, plėtojamos Kauno rajone, yra žemės ūkio ir medienos žaliavos perdirbimas, durpių pramonė, baldų ir medinės taros gamyba. Svarbia ekonominės veiklos sritimi išlieka statybinių medžiagų gamyba, taip pat plėtojama tradicinė smėlio ir molio gavyba, pieno ir kitų maisto produktų perdirbimas, trikotažo gamyba, drabužių siuvimas, žemės ūkio mašinų ir traktorių servisas bei prekyba. Daugelis šių pramonės šakų plečiamos į pietus nuo Kauno miesto ir Karmėlavoje. Netoli Karmėlavos oro uosto esančioje Kauno laisvojoje ekonominėje zonoje (Kauno LEZ) kuriasi Lietuvos ir užsienio įmonės, diegiančios pažangias gamybos, mokslo technologijas. Kauno LEZ ateityje taps viena didžiausių laisvos ekonomikos zonų Baltijos regione ir tiltu tarp Rytų ir Vakarų.

Socialiniai ir kultūriniai veiksniai

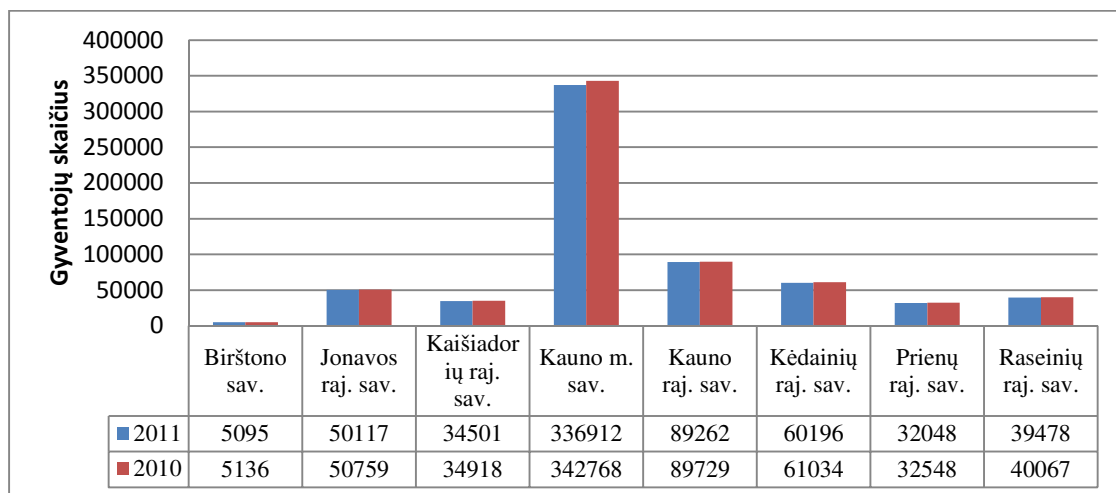
Analizuojant socialinius ir kultūrinius Kauno rajono plėtros veiksnius apžvelgiami Kauno rajono gyventojų amžiaus struktūros, išsilavinimo ir migracijos rodikliai, užimtumo, nedarbo, gyventojų pajamų, socialinės atskirties, bei jie palyginti su situacija Kauno regione, kituose rajonuose bei Lietuvoje.

Gyventojai. Kauno regionas yra antras pagal dydį šalies regionas pagal gyventojų skaičių. 2010 metų pradžioje Kauno apskrityje gyveno 647609 gyventojų. Tai sudarė 20 proc. Šalies gyventojų. Daugiausia apskrities gyventojų gyvena Kauno miesto savivaldybėje – 336912 gyventojai (5 pav.) ir tai sudarė 52 proc. visos apskrities gyventojų. 2011 m. pradžioje Kauno rajone gyveno 89,3 tūkst. gyventojų arba apie 14 proc. Kauno apskrities gyventojų. Vidutinis gyventojų tankumas Kauno rajone 60,7 žm./km² yra 1,2 karto didesnis už Lietuvos Respublikos gyventojų tankumą. Kauno rajonas yra tankiausiai apgyvendinta savivaldybė, palyginti su aplinkiniais rajonais (išskyrus Kauno miestą).

Priešingai negu bendros Lietuvos demografinės tendencijos, Kauno rajonui, vieninteliame visoje Kauno apskrityje, ekonominio pakilimo laikotarpiu, buvo būdingas nuolat didėjantis gyventojų skaičius. 2006-2009 m. gyventojų skaičius per ketverius metus Kauno rajone išaugo 4,8 proc., t. y. apie 5 tūkst. Per pastaruosius 10 metų dėl migracijos Kauno miestas neteko maždaug 12 proc. gyventojų, o Kauno rajono gyventojų skaičius ūgtelėjo 10 proc. Tačiau 2010 m., sunki ekonomė padėtis palietė ir Kauno rajoną, per 2010 m. gyventojų skaičius čia sumažėjo 1,1 tūkst.

Vidinės ir tarptautinės migracijos saldo Kauno rajone analizuojamu 2008–2009 m. laikotarpiu yra teigiama. Tačiau 2010 m. ji buvo neigiama. Kaip teigia Statistikos departamento duomenys, 2010 m. į Kauno rajoną atvyko 2939 asmenys, o išvyko 4041, taigi migracijos saldo buvo -1102 asmenys. Tačiau 2011 ir 2012 m. migracijos saldo Kauno rajono savivaldybėje vėl buvo teigiama. Tuo tarpu neigiama tarptautinė migracija vyrauja daugumoje Kauno apskrities savivaldybių ir Lietuvoje.

Kauno rajono gyventojų struktūros pagal amžiaus grupes, tyrimai parodė, kad didžiąją dalį rajono gyventojų sudaro darbingo amžiaus (15–59 metų) gyventojai. Kasmė darbingo amžiaus žmonių skaičius Kauno rajone didėja. 2007 m. pradžios duomenimis, darbingo amžiaus gyventojų skaičius Kauno rajone buvo 54455 gyventojai, o 2010 m. pradžios duomenimis 58716 gyventojai.



*Sudaryta pagal Statistikos departamento prie LR Vyriausybės duomenis.

4 pav. Gyventojų skaičius Kauno apskrities savivaldybėse 2011 metų pradžioje.

Palyginus su 2004 metais, 2012 metais Kauno apskrityje sumažėjo 91082 gyventojais. Pastebėtina, kad apskrityje gyventojų mažėjimas yra didesnis nei visoje šalyje. Vertinant pagal savivaldybes, tik Kauno rajono savivaldybėje yra gyventojų didėjimas ir Jonavos rajono

savivaldybėje gyventojų mažėjimas yra mažesnis nei šalies vidurkis (1.10 lentelė). Kauno rajono gyventojų didėjimą galima pagrįsti prielaida, kad iš Kauno miesto savivaldybės gyventojai keliasi gyventi į privačius namus Kauno rajono savivaldybėje.

1.10 lentelė. Gyventojų pokyčiai 2004 – 2012 metų pradžioje.

| Teritorija | 2004 | 2012 | Pokytis 2004-2012 | |
|----------------------|--------------|--------------|-------------------|------------|
| | | | | % |
| Lietuvos Respublika | 3458570 | 3007758 | -450812 | -13 |
| Kauno apskritis | 691445 | 600363 | -91082 | -13,2 |
| Birštono sav. | 5376 | 4542 | -834 | -15,5 |
| Jonavos r. sav. | 52305 | 45775 | -6530 | -14,2 |
| Kaišiadorių r. sav. | 37211 | 33425 | -3786 | -10,2 |
| Kauno m. sav. | 368913 | 311148 | -57765 | -15,7 |
| Kauno r. sav. | 84104 | 86200 | 2095 | 2,5 |
| Kėdainių r. sav. | 65049 | 52997 | -12052 | -18,5 |
| Prienų r. sav. | 35017 | 29391 | -5626 | -16,0 |
| Raseinių r. sav. | 43470 | 36885 | -6585 | -15,1 |

*Sudaryta pagal Statistikos departamento prie LR Vyriausybės duomenis.

Gimstamumas pastaruosius kelis metus Kauno apskrityje didėjo, o nuo 2011 m. mažėjo. Tuo tarpu Kauno rajono savivaldybėje 2010 m. gimstamumas išaugo, o 2010 m. sumažėjo. 2011 m. gimstamumas Kauno rajono savivaldybėje 2011 m. neženkliai išaugo. Be to Kauno apskrityje, išskyrus Kauno rajono savivaldybę, natūrali gyventojų kaita išlieka neigiama (1.11 lentelė).

1.11 lentelė. Gimusieji ir natūrali gyventojų kaita Kauno apskrityje.

| Teritorija | | 2004 | 2005 | 2006 | 2007 | 2008 | 2009 | 2010 | 2011 | 2012 |
|----------------------|---------------------------------|-------------|-------------|-------------|-------------|------------|-------------|-------------|-------------|-------------|
| Kauno apskritis | Gimusieji | 6068 | 6161 | 6082 | 6482 | 7090 | 7366 | 7158 | 6745 | 6959 |
| | Natūrali gyventojų kaita | -2106 | -2310 | -2485 | -2349 | -1450 | -835 | -1088 | -1240 | -1357 |
| Birštono sav. | Gimusieji | 39 | 37 | 30 | 37 | 36 | 61 | 54 | 50 | 39 |
| | Natūrali gyventojų kaita | -34 | -45 | -40 | -62 | -23 | -4 | -23 | -28 | -17 |
| Jonavos r. sav. | Gimusieji | 523 | 553 | 497 | 541 | 594 | 548 | 546 | 532 | 532 |
| | Natūrali gyventojų kaita | -86 | -58 | -150 | -178 | -49 | -93 | -50 | -72 | -127 |
| Kaišiadorių r. sav. | Gimusieji | 301 | 339 | 300 | 344 | 361 | 364 | 357 | 319 | 308 |
| | Natūrali gyventojų kaita | -233 | -254 | -273 | -265 | -236 | -160 | -202 | -201 | -186 |
| Kauno m. sav. | Gimusieji | 3149 | 3197 | 3210 | 3464 | 3838 | 3967 | 3882 | 3566 | 3550 |
| | Natūrali gyventojų kaita | -819 | -796 | -981 | -730 | -362 | -90 | -131 | -355 | -473 |
| Kauno r. sav. | Gimusieji | 730 | 784 | 819 | 872 | 925 | 1057 | 1107 | 1002 | 1011 |
| | Natūrali gyventojų kaita | -185 | -153 | -106 | -101 | 7 | 164 | 168 | 68 | 71 |
| Kėdainių r. sav. | Gimusieji | 604 | 597 | 575 | 581 | 637 | 667 | 602 | 611 | 560 |
| | Natūrali gyventojų kaita | -231 | -353 | -319 | -312 | -279 | -226 | -258 | -185 | -193 |
| Prienų r. sav. | Gimusieji | 287 | 265 | 260 | 256 | 290 | 315 | 272 | 299 | 278 |
| | Natūrali gyventojų kaita | -286 | -376 | -348 | -385 | -279 | -212 | -280 | -242 | -207 |
| Raseinių r. sav. | Gimusieji | 435 | 389 | 391 | 387 | 409 | 387 | 338 | 366 | 381 |
| | Natūrali gyventojų kaita | -232 | -275 | -268 | -316 | -229 | -214 | -312 | -225 | -225 |

*Sudaryta pagal Statistikos departamento prie LR Vyriausybės duomenis.

Migracijos saldo, apibudinantis atvykstančių bei išvykstančių iš teritorijos žmonių skirtumą, Kauno apskrityje, kaip ir visoje šalyje, yra neigiamas. Kauno rajono savivaldybė visą laiką turėjo teigiamą migracijos saldo dėl vidinės migracijos. Vertinant tai, kad tarptautinės migracijos saldo yra mažesnis nei bendrosios migracijos, galima teigti, kad Kauno apskritį papildė kitų šalies apskričių gyventojai. Pastebėtina, kad šalyje bei Kauno apskrityje emigracija yra padidėjusi ekonominės krizės laikotarpiu nuo 2009 metų. Ypač emigracija išaugo 2010 m. tiek Lietuvoje, tiek Kauno apskrityje bei Kauno rajono savivaldybėje, tuo tarpu 2011 m. migracijos saldo sumažėjo tiek Lietuvoje, tiek Kauno regione. Be to 2011 m. migracijos saldo Kauno rajono savivaldybėje vėl buvo teigiamas, kaip ir visą nagrinėjamą laikotarpį (1.12 lentelė).

1.12 lentelė. Migracijos saldo 2004-2011 metais

| Teritorija | 2004 | 2005 | 2006 | 2007 | 2008 | 2009 | 2010 | 2011 |
|---------------------|---------------------------------|-------|-------|-------|-------|--------|--------------|------------|
| | Vidinė ir tarptautinė migracija | | | | | | | |
| Lietuvos Respublika | -9612 | -8782 | -4857 | -5244 | -7718 | -15483 | -77944 | -38178 |
| Kauno apskritis | -3616 | -2476 | -1168 | -1229 | -1710 | -3402 | -17612 | -8621 |
| Birštono sav. | -33 | 1 | 31 | 67 | -32 | -24 | -60 | -23 |
| Jonavos r. sav. | 169 | -42 | -197 | -18 | -20 | -182 | -1234 | -806 |
| Kaišiadorių r. sav. | -93 | -102 | 34 | -120 | -91 | -84 | -631 | -294 |
| Kauno m. sav. | -4035 | -2626 | -1545 | -1795 | -2945 | -3565 | -11581 | -5815 |
| Kauno r. sav. | 650 | 684 | 727 | 1081 | 1958 | 1366 | -1102 | 210 |
| Kėdainių r. sav. | -162 | -279 | -142 | -218 | -244 | -412 | -1418 | -1072 |
| Prienujų r. sav. | 54 | -2 | -34 | -60 | 25 | -66 | -720 | -303 |
| Raseinių r. sav. | -166 | -110 | -42 | -166 | -361 | -435 | -866 | -518 |

*Sudaryta pagal Statistikos departamento prie LR Vyriausybės duomenis.

Kaip matyti iš pateiktų duomenų 1.12 lentelėse vis tik Kauno rajono teritorija yra patraukli gyventojams. Apie tai byloja palankūs demografiniai pokyčiai. Per pastarąjį vidutinės trukmės laikotarpį (2001-2011 m.) gyventojų Kauno rajone nuolat daugėjo – vidutiniškai po 0,9% per metus. Priešingai, tiek Kauno apskrityje, tiek šalyje gyventojų skaičius sumažėjo atitinkamai po 0,1% ir 0,5% vidutiniškai per metus. Be to gyventojų amžiaus struktūra Kauno rajono savivaldybėje yra palankesnė nei Kauno apskrityje ar šalyje. Gyventojai čia yra jaunesni: 2010 m. pradžioje vidutinis jų amžius siekė 37,4 metų, palyginti su 38,8 metų amžiaus vidurkiu Kauno apskrityje ir 38,6 metų – šalyje. Be to, Kauno rajone daugiau jaunesnių nei 60 metų amžiaus žmonių (82%) ir mažiau vyresnio amžiaus žmonių. Apibendrinant demografinius rodiklius, galima daryti išvadą, kad Kauno rajonui būdingos teigiamos demografinės tendencijos, t.y. augantis gyventojų skaičius, didesnė darbingo amžiaus žmonių dalis, geresni natūraliojo prieaugio rodikliai. Be to, jau dabar rajono teritorija apgyvendinta gana tankiai, taigi žmoniškųjų išteklių potencialas Kauno rajone yra pakankamas darnaus vystymosi principų įgyvendinimui. Kiti svarbūs ištekliai, būtini darnaus vystymosi principų įgyvendinimui yra susiję su ekonominiais, infrastruktūros bei viešųjų paslaugų teikimo aspektais.

Darbo rinka. Iki 2007 metų nedarbas Kauno regione sparčiai mažėjo ir pasiekė 4,2% ribą, ir buvo mažesnis nei šalies vidurkis (4,3%). Tačiau, nedarbas 2007–2009 m. sparčiai didėjo iki 13,1%. Nors 2009 metais nedarbo lygis buvo 0,6% mažesnis už šalies vidurkį, tačiau nedarbas išlieka viena opiausių Kauno regiono problemų. Sulėtėjęs ekonomikos augimas ir pasikeitusi finansinė padėtis Lietuvoje, lėmė pokyčius ir darbo rinkoje. 2011 metų pradžioje nedarbas Kauno apskrityje sudarė 12,8%, pagal Darbo biržos duomenis 2011 m. gruodžio mėn. Kauno rajone nedarbas sudarė 10,2%. Darbo rinkos tendencijos nėra optimistinės, tačiau lyginant su šalies vidurkiu Kauno rajone situacija nežymiai, tačiau linkusi gerėti.

Pagal registruotų bedarbių ir darbingo amžiaus gyventojų santykį 2004-2010 metais Kaišiadorių rajone, Jonavos ir Raseinių rajonų savivaldybės nedarbo lygis buvo didesnis nei Kauno regiono vidurkis ir 2011 metais šiose savivaldybėse nedarbas buvo didžiausias. Mažiausias nedarbas 2011 metais buvo Birštono, Kėdainių rajono ir Kauno miesto bei Kauno rajono savivaldybėse (2.12 lentelė).

2.12 lentelė. Registruotų bedarbių ir darbingo amžiaus gyventojų santykio dinamika 2004-2011 metais

| Teritorija | 2004 | 2005 | 2006 | 2007 | 2008 | 2009 | 2010 | 2011 |
|----------------------|------------|------------|------------|------------|------------|------------|-------------|-------------|
| Lietuvos Respublika | 6,8 | 4,8 | 3,4 | 3,2 | 3,4 | 9,4 | 14,5 | 11,7 |
| Kauno apskritis | 4,9 | 3,5 | 2,7 | 2,6 | 2,9 | 8,3 | 13,0 | 10,9 |
| Birštono sav. | 4,5 | 3,6 | 2,4 | 2,7 | 3,1 | 7 | 10,5 | 8,5 |
| Jonavos r. sav. | 10,2 | 7,8 | 6 | 5,5 | 4,8 | 9,9 | 15,0 | 12,7 |
| Kaišiadorių r. sav. | 3,8 | 2,6 | 2 | 2,1 | 2,3 | 8,8 | 14,8 | 13,4 |
| Kauno m. sav. | 4,1 | 3 | 2,3 | 2,3 | 2,6 | 8,2 | 12,7 | 10,4 |
| Kauno r. sav. | 4,8 | 3,5 | 2,5 | 2,3 | 2,5 | 7,5 | 12,8 | 11,0 |
| Kėdainių r. sav. | 5,1 | 2,6 | 1,9 | 2 | 2,6 | 7,4 | 12,0 | 9,6 |
| Prienų r. sav. | 4,1 | 3,9 | 2,5 | 3 | 3,8 | 8 | 13,4 | 11,1 |
| Raseinių r. sav. | 7,3 | 5 | 4,1 | 3,7 | 4 | 9,9 | 14,5 | 11,9 |

*Sudaryta pagal Statistikos departamento prie LR Vyriausybės duomenis.

Daugiausia 2011 metais bedarbių buvo Kauno miesto savivaldybėje – 22,9 tūkst. ir sudarė 50% visų Kauno regiono bedarbių. Mažiausia bedarbių buvo Birštono savivaldybėje 0,3 tūkst., nes ši savivaldybė yra mažiausia Kauno regione. Kauno rajone bedarbių skaičius tais pačiais metais siekė 6,4 tūkst. ir sudarė 14% regiono bedarbių (2.13 lentelė).

2.13 lentelė. Bedarbiai, tūkst. Požymiai: administracinė teritorija ir metai

| | 2004 | 2005 | 2006 | 2007 | 2008 | 2009 | 2010 | 2011 |
|---------------------|------|------|------|------|------|------|------|------|
| Kauno apskritis | 20,8 | 15,0 | 11,5 | 11,1 | 12,4 | 35,3 | 55,9 | 45,5 |
| Birštono sav. | 0,1 | 0,1 | 0,1 | 0,1 | 0,1 | 0,2 | 0,3 | 0,3 |
| Jonavos r. sav. | 3,3 | 2,6 | 2,0 | 1,8 | 1,6 | 3,3 | 5,0 | 4,2 |
| Kaišiadorių r. sav. | 0,8 | 0,6 | 0,4 | 0,5 | 0,5 | 1,9 | 3,3 | 2,9 |
| Kauno m. sav. | 9,6 | 7,0 | 5,4 | 5,3 | 6,0 | 18,7 | 28,8 | 22,9 |
| Kauno r. sav. | 2,5 | 1,8 | 1,3 | 1,2 | 1,4 | 4,3 | 7,5 | 6,4 |
| Kėdainių r. sav. | 1,9 | 1,0 | 0,7 | 0,8 | 1,0 | 2,9 | 4,7 | 3,7 |
| Prienų r. sav. | 0,8 | 0,7 | 0,5 | 0,6 | 0,8 | 1,6 | 2,7 | 2,2 |
| Raseinių r. sav. | 1,8 | 1,2 | 1,0 | 0,9 | 1,0 | 2,4 | 3,6 | 2,9 |

*Sudaryta pagal Statistikos departamento prie LR Vyriausybės duomenis.

Kauno regionas tradiciškai išlieka Lietuvos pramonės centru – šioje sferoje 2011 m. dirbo 42 tūkst. gyventojų ir sudarė apie 22% nuo visos šalies pramonės veikloje dirbančių žmonių ir 24% nuo Kauno regione visų užimtųjų. 2010 m. Kauno regione verslo sektoriaus darbuotojų skaičius didžiausias buvo Kauno miesto savivaldybėje, net 70% visų dirbančiųjų Kauno regiono verslo sektoriuje. Toliau regione pagal darbuotojų skaičių verslo sektoriuje rikiuojasi Kauno rajono (9,2%), Kėdainių rajono (6%) ir Jonavos (5,6%) savivaldybės. Pažymėtina, kad 2005-2010 metais daugiausia darbuotojų verslo sektoriuje didėjo Kauno rajono (7%) savivaldybėje. Didžiausią lyginamąjį svorį savivaldybėse tame tarpe Kauno rajono savivaldybėje pagal darbuotojų skaičių verslo sektoriuje 2011 m. sudarė pramonės ir prekybos veiklos rūšys (2.14 lentelė).

2.14 lentelė. Dirbančiųjų skaičiaus dalis verslo sektoriuje Kauno apskrities savivaldybėse pagal ekonominės veiklos rūšis 2011 metais, tūkst.

| Ekonominė sritis | Birštono sav. | Jonavos r. sav. | Kaišiadorių r. sav. | Kauno m. sav. | Kauno r. sav. | Kėdainių r. sav. | Prienų r. sav. | Raseinių r. sav. |
|--|---------------|-----------------|---------------------|---------------|----------------------|------------------|----------------|------------------|
| Žemės ūkis, miškininkystė ir žuvininkystė | 0,01 | 0,1 | 0,2 | 0,2 | 0,2 | 0,2 | 0,2 | 0,2 |
| Kasyba ir karjerų eksploatavimas; apdirbamoji gamyba | 0,1 | 3,7 | 2,0 | 26,0 | 4,4 | 3,2 | 0,9 | 2,1 |
| Elektros, dujų, vandens tiekimas | n | 0,3 | 0,3 | 3,2 | 0,3 | 0,4 | 0,2 | n |
| Statyba | 0,02 | 0,8 | 0,3 | 11,8 | 1,6 | 0,8 | 0,6 | 0,5 |
| Didmeninė ir mažmeninė prekyba | 0,2 | 2,1 | 1,4 | 37,6 | 5,6 | 3,1 | 1,3 | 1,9 |
| Viešbučiai ir restoranai | 0,1 | 0,3 | 0,1 | 4,9 | 0,4 | 0,3 | 0,1 | 0,3 |
| Transportas, sandėliavimas ir ryšiai | 0,01 | 1,1 | 0,4 | 14,3 | 2,4 | 1,4 | 0,3 | 0,6 |
| Nekilnojamasis turtas, nuoma ir kita verslo veikla | 0,01 | 0,1 | 0,1 | 2,9 | 0,1 | 0,1 | 0,03 | 0,03 |
| Švietimas, sveikatos priežiūra ir kita komunalinė ir socialinė aptarnavimo bei meninė ir poilsio organizavimo veikla | 0,3 | 1,3 | 0,4 | 19,8 | 1,1 | 0,7 | 0,3 | 0,7 |
| Viso, tūkst. | 0,8 | 9,7 | 5,3 | 121 | 16,1 | 10,0 | 3,9 | 6,5 |

*Sudaryta pagal Statistikos departamento prie LR Vyriausybės duomenis, n- nėra duomenų

Kaip matyti iš informacijos pateikto 2.14 lentelėje didžiausia pramonės veiklos darbuotojų skaičiaus lyginamoji dalis 2011 metais buvo Jonavos rajono (38%) ir Kaišiadorių rajono (38%) savivaldybėse. Pramonės darbuotojų skaičiaus 2005-2010 metais Kauno rajono savivaldybėje sumažėjo 13%. Didžiausias smukimas buvo 2009 m. – 15%, o 2010 – augimas 2,3%.

Prekybos veiklos darbuotojų skaičiaus didžiausia lyginamoji dalis savivaldybėje 2011 metais buvo Kauno rajono savivaldybėje (34,4%), Prienų rajono (33,7%) ir Kauno miesto (31%) savivaldybėse. Didžiausias darbuotojų skaičiaus didėjimas 2004-2010 metais prekyboje buvo Kauno rajono savivaldybėje – 21%.

Elektros, dujų, vandens tiekimo verslo srities darbuotojų skaičiaus lyginamoji dalis didžiausia Kaišiadorių rajono savivaldybėje - 5,7%. Kauno rajono savivaldybėje ji siekia 2%. Elektros, dujų, vandens tiekimo srities darbuotojų skaičius Kauno rajono savivaldybėje 2005-2010 m. išaugo 40%, tačiau nuo 2009 m. pastebimos dirbančiųjų šioje veiklos srityje mažėjimo tendencijos.

Viešbučių ir restoranų veiklos srities darbuotojų skaičiaus dalis savivaldybių struktūrose didžiausia 2011 m. buvo Birštono savivaldybėje – 11,5%. Kitose savivaldybėse, taip pat ir Kauno rajone (2,4%) šio verslo santykinė darbuotojų skaičiaus dalis yra nedidelė. Kauno rajono savivaldybėje per 2005-2010 m. ji smuko 3,5%. Didžiausias kritimas stebimas 2009 m., o 2010 m. pastebima atsigavimo tendencija.

Transporto, sandėliavimo ir ryšių veiklos srities darbuotojų skaičiumi 2011 m. pasižymėjo Kauno rajono (15%) ir Kėdainių rajono (14%) savivaldybės. Taip pat šiose savivaldybėse verslo srities darbuotojų skaičius 2004-2010 metais išaugo - Kauno rajono (7%) Kėdainių rajono (8%). Didžiausias kritimas stebimas Kauno rajono savivaldybėje stebimas 2009 m. net 32%, o 2010 m. kritimas siekia tik 1,6%. Didžiausias dirbančiųjų skaičiaus augimas šioje veikloje stebimas 2005-2006 m. – beveik 50%.

Nekilnojamojo turto, nuomos ir kitos verslo veiklos srities darbuotojų skaičiaus santykinė dalis didžiausia Kauno miesto (2,4%) savivaldybėje. Kitose savivaldybėse šio verslo srities darbuotojų skaičiaus dalis yra nedidelė, Kauno rajono siekia 0,6%. 2005-2011 m. Kauno rajono

savivaldybėje dirbančiųjų skaičius šioje srityje smuko apie 40%. Dirbančiųjų skaičius Kauno rajono savivaldybėje stabiliai mažėja šiame sektoriuje nuo 2008 m.

Švietimo, sveikatos priežiūros ir kitos komunalinės ir socialinės aptarnavimo bei kt. veiklos darbuotojų skaičiaus santykinė dalis 2010 m. didžiausia buvo Birštono savivaldybėje (38%) bei Jonavos rajono (13,4%) savivaldybėse. Kitose savivaldybėse šio verslo srities darbuotojų skaičiaus dalis yra nedidelė, Kauno rajono savivaldybėje tais pačiais metais siekė 6,8%.

Žemės ūkio, miškininkystės ir žuvininkystės dalis savivaldybių struktūroje pagal darbuotojų skaičių yra pakankamai maža, Kauno rajone ji siekia 1,2%. 2005-2010 m. dirbančiųjų skaičius sumažėjo Kauno rajono savivaldybėje 37%, ypač ženklus kritimas pastebimas 2008 m – 40%.

Darbo užmokestis. Kauno regionas buvo tik trečias iš visų Lietuvos apskričių pagal vidutinį mėnesinį bruto darbo užmokestį. Kauno regione vidutinis mėnesinis bruto darbo užmokestis siekė 1964 Lt 2011 m. Vilniaus apskrityje jis siekė 2338 Lt ir buvo 16% didesnis. Taip pat pagal šį rodiklį 3,3%. Kauno apskritį lenkia Klaipėdos apskritis (2023 Lt).

Didžiausias darbo užmokestis 2011 metais Kauno regione buvo Jonavos rajono savivaldybėje – 2091 Lt, mažiausias Raseinių rajono savivaldybėje – 1565 Lt. Kauno rajono savivaldybėje -1749 Lt ir buvo mažesnis už Kauno regiono vidurkį (2.15 lentelė).

2.15 lentelė. Vidutinis mėnesinis bruto darbo užmokestis, Lt

| | 2007 | 2008 | 2009 | 2010 | 2011 |
|---------------------|-------|-------|-------|-------|-------|
| Kauno apskritis | 1 720 | 2 062 | 1 974 | 1 892 | 1 964 |
| Birštono sav. | 1 375 | 1 724 | 1 763 | 1 697 | 1 713 |
| Jonavos r. sav. | 1 915 | 2 376 | 2 029 | 1 790 | 2 091 |
| Kaišiadorių r. sav. | 1 464 | 1 781 | 1 790 | 1 674 | 1 700 |
| Kauno m. sav. | 1 802 | 2 136 | 2 043 | 1 963 | 2 031 |
| Kauno r. sav. | 1 419 | 1 781 | 1 753 | 1 732 | 1 749 |
| Kėdainių r. sav. | 1 551 | 1 945 | 1 910 | 1 900 | 1 968 |
| Prienuų r. sav. | 1 347 | 1 666 | 1 657 | 1 545 | 1 571 |
| Raseinių r. sav. | 1 334 | 1 598 | 1 583 | 1 535 | 1 565 |

*Sudaryta pagal Statistikos departamento prie LR Vyriausybės duomenis.

Skurdas ir socialinė atskirtis. Kauno rajono savivaldybėje mažas pajamas gaunančių šeimų ar pavienių gyventojų dalis gerokai mažesnė nei vidutiniškai šalyje ar Kauno apskrityje bei viena mažiausių Lietuvoje. 2011 m. socialinė pašalpa buvos skirta 0,4%. Kauno rajono gyventojų. Vidutinės trukmės laikotarpiu 2001-2006 m socialinės pašalpos gavėjų Kauno rajone sumažėjo daugiau nei 78 proc. Labiausiai situacija pasikeitė 2004-2006 m., kuomet pastebimai sumažėjo bedarbių skaičius ir padidėjo atlygis už darbą, tačiau 2008 m. ekonominė krizė pakoregavo šiuos duomenis ir nuo 2008 m. socialinės paramos gavėjų skaičius augo tiek šalyje, tiek Kauno regione ir Kauno rajono savivaldybėje. 2008 m. 1000 gyventojų teko 7 pašalpos gavėjai Kauno rajono savivaldybėje, o šalies vidurkis siekė 11. Kitas svarbus rodiklis, 1000 gyventojų tenkančių socialinės rizikos šeimų Kauno rajono savivaldybėje 2008 m. siekė 17, kai tuo tarpu Lietuvos vidurkis sudarė 9. 2009-2010 m. situacija blogėjo ir augo socialinių pašalpų gavėjų skaičius bei išmokos socialinėms pašalpoms. Per 6 metų laikotarpį 2006-2010 m. pašalpų gavėjų skaičius Kauno rajono savivaldybėje išaugo 2,4 karto o išmokos išaugo beveik 4 kartus (2.14 lentelė). Pagal kraštutinę socialinės atskirties raišką – asocialių šeimų ir jose gyvenančių vaikų gausą – Kauno rajono savivaldybės teritorijoje padėtis pastebimai blogesnė nei vidutiniškai apskrityje ir šalyje. Tai charakteringa situacija teritorijoms, supančioms didžiuosius miestus, nes asocialūs asmenys, praradę būstus mieste, keliasi gyventi į atokesnes kaimo gyvenvietes. 2.16 lentelėje pateikta iš

Kauno rajono savivaldybės biudžeto mokamos vienkartinės pašalpos socialiai remtiniams asmenims pagal gavėjų skaičių ir išlaidas.

2.16 lentelė. Iš savivaldybių biudžeto mokamos vienkartinės pašalpos socialiai remtiniams asmenims pagal gavėjų skaičių ir išlaidas

| | 2006 | 2007 | 2008 | 2009 | 2010 | 2011 |
|----------------------------|-------|---------|---------|---------|---------|-------|
| Kauno apskritis | | | | | | |
| Gavėjų skaičius | 3 806 | 4 090 | 3 265 | 2 551 | 2 789 | 3 264 |
| Išlaidos, tūkst. litų | 660,7 | 1 074,4 | 1 239,0 | 1 038,8 | 1 071,0 | 884,0 |
| Birštono sav. | | | | | | |
| Gavėjų skaičius | 425 | 365 | 419 | 308 | 389 | 196 |
| Išlaidos, tūkst. litų | 156,3 | 87,7 | 81,7 | 81,2 | 83,2 | 66,8 |
| Jonavos r. sav. | | | | | | |
| Gavėjų skaičius | 497 | 380 | 345 | 456 | 473 | 889 |
| Išlaidos, tūkst. litų | 69,3 | 73,8 | 77,2 | 97,8 | 97,6 | 154,6 |
| Kaišiadorių r. sav. | | | | | | |
| Gavėjų skaičius | 1 257 | 1 471 | 776 | .. | .. | 247 |
| Išlaidos, tūkst. litų | 111,2 | 147,7 | 79,8 | .. | .. | 33,1 |
| Kauno m. sav. | | | | | | |
| Gavėjų skaičius | 939 | 928 | 767 | 1 078 | 1 165 | 1 028 |
| Išlaidos, tūkst. litų | 167,2 | 360,3 | 649,2 | 625,6 | 641,5 | 370,6 |
| Kauno r. sav. | | | | | | |
| Gavėjų skaičius | 142 | 125 | 205 | 243 | 316 | 342 |
| Išlaidos, tūkst. litų | 41,4 | 47,3 | 117,4 | 114,5 | 133,3 | 157,1 |
| Kėdainių r. sav. | | | | | | |
| Gavėjų skaičius | 115 | 79 | 60 | 93 | 82 | 42 |
| Išlaidos, tūkst. litų | 17,8 | 3,1 | 13,2 | 24,4 | 20,0 | 4,4 |
| Prienų r. sav. | | | | | | |
| Gavėjų skaičius | 41 | 392 | 464 | .. | .. | .. |
| Išlaidos, tūkst. litų | 21,1 | 264,5 | 158,8 | .. | .. | .. |
| Raseinių r. sav. | | | | | | |
| Gavėjų skaičius | 390 | 350 | 229 | 373 | 364 | 520 |
| Išlaidos, tūkst. litų | 76,2 | 90,0 | 61,7 | 95,3 | 95,5 | 97,5 |

Kauno rajono savivaldybės gyventojams mokamos priklausančios socialinės išmokos ir kompensacijos mokant per 20 rūšių socialinių išmokų. 2011 m. rajone buvo 3196 šeimų gaunančių socialines pašalpas. Išlaidos šioms pašalpoms išmokėti siekė apie 11,1 mln. Lt. Lyginant su 2010 metais išlaidos išaugo 1,6 karto. Kauno rajono savivaldybėje 2005-2011 m. ženkliai išaugo ir būsto šildymo ir išlaidų vandeniui kompensacijos, mokamos iš Kauno rajono savivaldybės biudžeto (2.17 lentelė).

2.17 lentelė. Būsto šildymo išlaidų ir išlaidų vandeniui kompensacijos Kauno regione

| | 2005 | 2006 | 2007 | 2008 | 2009 | 2010 | 2011 |
|----------------------|--------------|--------------|--------------|--------------|--------------|----------------|----------------|
| Kauno apskritis | 6 418,7 | 5 547,1 | 5 343,7 | 7 409,7 | 14 052,4 | 21 999,4 | 26 534,0 |
| Birštono sav. | 51,3 | 84,8 | 54,1 | 87,0 | 190,9 | 217,9 | 231,8 |
| Jonavos r. sav. | 745,9 | 795,6 | 823,3 | 1 011,1 | 1 929,2 | 3 058,0 | 3 018,1 |
| Kaišiadorių r. sav. | 181,8 | 171,1 | 205,4 | 308,1 | 485,5 | 625,2 | 904,8 |
| Kauno m. sav. | 3 173,3 | 2 241,8 | 1 942,4 | 2 671,5 | 6 759,6 | 11 344,4 | 13 736,0 |
| Kauno r. sav. | 326,8 | 329,9 | 326,7 | 430,0 | 815,6 | 1 432,2 | 1 926,4 |
| Kėdainių r. sav. | 906,2 | 820,3 | 596,8 | 1 063,7 | 1 389,9 | 1 635,5 | 2 622,9 |
| Prienų r. sav. | 482,0 | 486,9 | 768,6 | 870,6 | 1 350,4 | 1 891,3 | 2 342,0 |
| Raseinių r. sav. | 551,5 | 616,8 | 626,4 | 967,6 | 1 131,3 | 1 794,9 | 1 752,0 |

Kaip matyti iš 2.17 lentelės duomenų būsto šildymo išlaidų ir išlaidų vandeniui kompensacijos Kauno rajone per 7 metus išaugo beveik 6 kartus. Tai rodo, kad didėja šildymo sąnaudų našta Kauno rajono gyventojams ir būtina ieškoti būdų šioms sąnaudoms sumažinti, ieškant pigesnių šildymo būdų bei taupant energiją namų ūkiuose.

Sveikata. Respublikiniame sveikatą stiprinančių ugdymo įstaigų tinkle – per 150 ugdymo įstaigų, o vien Kauno rajone – 40, tai vaikų darželiai, pradinės, pagrindinės, vidurinės mokyklos, gimnazijos. Kauno rajono sveikatą stiprinančių ugdymo įstaigų patirtis buvo gerai įvertinta tarptautiniu mastu. Šiai veiklai specialiai parengti pedagogai dirba jau beveik devynerius metus, tačiau sveikatos ugdytojai mokyklose dirba be jokio užmokesčio, aukodami savo šeimų laisvalaikį. Kauno rajono savivaldybė, ugdymo įstaigos, seniūnijų bendruomenės sveikatai ugdyti, sveikai aplinkai skiria daug laiko, pastangų ir lėšų. Jau dešimtus metus veikia Kauno rajono bendruomenės sveikatos taryba, kurios veikla finansuojama iš Savivaldybės aplinkos apsaugos rėmimo specialiosios programos.

Švietimas, kultūra ir sportas. Kultūros įstaigų, bibliotekų skaičius, tenkantis tūkstančiui gyventojų Kauno rajono savivaldybėje 2010 m. buvo lygus šalies vidurkiui. Ikimokyklinių ugdymo įmonių skaičius, tenkantis tūkstančiui gyventojų Kauno rajono savivaldybėje yra mažesnis nei šalies vidurkis, tačiau besimokančių mokinių skaičius tenkantis vienai bendrojo lavinimo mokyklai atitinka respublikos vidurkį.

Nusikalstamumas. Kauno apskrityje 2011 m. buvo užregistruota kiek daugiau nusikalstamų veikų ir nusikaltimų negu vidutiniškai šalyje. 100 000 Kauno apskrities gyventojų 2011 m. teko 2204 užregistruotos nusikalstamos veikos – 0,8 % daugiau, ir 2036 nusikaltimai – 0,1 % daugiau negu vidutiniškai Lietuvoje. Daugiausia nusikalstamų veikų užfiksuota Kauno miesto ir Jonavos rajono savivaldybėse, daugiausia nusikaltimų 100 000 gyventojų taip pat šiose dviejose savivaldybėse. Atokiau nuo didesnių miestų esančios Prienų ir Raseinių rajonų savivaldybės pasižymėjo daug mažesniu nusikalstamumu. Saugiausia gyventi buvo Birštono savivaldybėje – čia nusikaltimų ir nusikalstamų veikų 2010 m. užfiksuota 2,3 karto mažiau negu vidutiniškai Lietuvoje. Kauno rajono savivaldybėje sunkių nusikaltimų 100 tūkst. gyventojų 2011 m. buvo 122. Tai sudaro Kauno regiono sunkių nusikaltimų vidurkio 90% (2.18 lentelė).

2.18 lentelė. 100 000 gyventojų tenka užregistruotų nusikalstamų veikų Kauno regiono savivaldybėse

| | 2004 | 2005 | 2006 | 2007 | 2008 | 2009 | 2010 | 2011 |
|--|------|------|------|------|------|------|------|------|
| Sunkūs ir labai sunkūs nusikaltimai | | | | | | | | |
| Kauno apskritis | 139 | 170 | 120 | 105 | 111 | 141 | 118 | 122 |
| Birštono sav. | 19 | 113 | 38 | 0 | 115 | 58 | 39 | 59 |
| Jonavos r. sav. | 97 | 109 | 81 | 81 | 139 | 78 | 114 | 105 |
| Kaišiadorių r. sav. | 54 | 71 | 99 | 103 | 112 | 110 | 175 | 88 |
| Kauno m. sav. | 166 | 176 | 151 | 133 | 117 | 184 | 141 | 155 |
| Kauno r. sav. | 190 | 387 | 123 | 79 | 83 | 115 | 95 | 111 |
| Kėdainių r. sav. | 109 | 112 | 82 | 79 | 166 | 116 | 52 | 69 |
| Prienų r. sav. | 72 | 58 | 50 | 38 | 51 | 42 | 52 | 47 |
| Raseinių r. sav. | 60 | 42 | 42 | 55 | 53 | 66 | 85 | 64 |

Teritorijų patrauklumą gyventi ir gyvenamosios aplinkos kokybę gali nulemia daug svarbių veiksnių, tokių kaip ekonominis išsivystymas teritorijoje, darbo rinkos situacija, viešųjų paslaugų, tokių kaip socialinės ir sveikatos paslaugos švietimas, sportas, kultūra, viešasis saugumas prieinamumas, infrastruktūros plėtra ir kt. Apibendrinus pagrindinius socialinės plėtros aspektus Kauno rajono savivaldybėje, galime teigti, kad Kauno rajono savivaldybė pasižymi teigiamomis socialinės plėtros tendencijomis, tačiau yra nemažai problemų, kurias būtina spręsti, tokių kaip naujų darbo vietų kūrimas, socialinių paslaugų tinklo plėtrą ir darbas su socialinės rizikos grupėmis.

Įvertinus teigiamus žmogiškojo potencialo plėtros aspektus, Kauno rajonas turi palankias sąlygas ir geras prielaidas ekonominei ir socialinei plėtrai, tačiau yra ir probleminių sričių. Didelė problema yra ta, kad stambus verslas nėra orientuotas į vietos ekonomiką ar vietos gyventojų poreikių tenkinimą, todėl įgyvendinami verslo projektai teikia mažai naudos vietos gyventojams.

Kauno rajono gamtiniai, geografiniai ir aplinkosauginiai veiksniai

Analizuojant Kauno rajono gamtinius, geografinius ir aplinkosauginius plėtros veiksnius, apžvelgiami Kauno rajono gamtiniai ištekliai, įvertinama ekologinė situacija, nustatomi geografinės padėties pranašumai bei rekreaciniu požiūriu vertingos teritorijos.

Kauno rajono geografinė padėtis. Kauno rajonas yra sudėtinė Kauno apskrities dalis. Kauno rajono plotas – 1496 km². Apie 59,4% užima žemės ūkio naudmenos, apie 31% – miškai, apie 5% – vandenys, 2,3% – pramonės įmonės ir keliai, 2,4% – kitos paskirties plotai. Rajonas turi daug unikalių gamtos išteklių, įskaitant ir NATURA 2000 buveines. Kauno rajono kraštovaizdžiui didelę įtaką turi didžiųjų šalies upių: Nemuno, Neries ir Nevėžio, taip pat Dubysos ir Jiesios upių slėniai, kuriems būdinga plačios senvagės, aukšti, statūs ir miškingi krantai. Didžiausių šalies upių baseinai (įskaitant Kauno marios ir didžiųjų upių mažesnius intakus) apima didelę rajono dalį ir yra nacionalinės svarbos Lietuvos gamtos karkasas – žuvų, gyvūnų ir paukščių migracijos koridoriai, turintys išskirtinę ekologinę ir kraštovaizdžio vertę. Rajone nėra natūralių vandens telkinių. Didžiausias rajono vandens telkinys – Kauno marios, užimančios 6350 ha plotą ir sudarančios 93 km ilgio vandens telkinį. Didžiausias marių plotis 3,3 km. Kauno marios, atsiradę pastačius Kauno hidroelektrinę, pagal savo ypatumus yra laikomas vienu sudėtingiausiu ir gražiausiu šalies kraštovaizdžiu. Vakarinė rajono dalis glaudžiasi prie Kazlų Rūdos miškų, rytinė - prie Pravieniškių ir Būdų miškų masyvų. Šiaurinėje rajono dalyje išlikę mažesni Babtų, Padauguvos ir Varlupos miškai, o pietrytinėje dalyje dunkso Dubravos giria. Derlingi rajono dirvožemiai lėmė kad apie 60 proc. rajono žemių yra nusausinta, pelkės teuzima tik 0,6 proc. teritorijos, o žemės ūkio naudmenos - 59,4 proc. rajono teritorijos. Kauno rajono kraštovaizdis labai pakitęs dėl žmogaus ūkinės veiklos. Natūralios gamtos komponentus išsaugojo tik upių slėniai, Ežerėlio, Braziūkų ir Kamšos miškai, atsigaunanti Novaraisčio pelkė ir Vaišvydavos girininkijoje esanti Dubravos

rezervatinė apyrbė, kurioje nevykdoma jokia ūkinė veikla, taip pat Kauno marių ir Panemunių regioniniai parkai.

Kauno rajonas labai turtingas gamtos įvairovės išteklių – apie jų svarbą galima spręsti ir iš saugomų teritorijų gausos (2 regioniniai parkai, 2 miškų biosferos poligonai, 17 valstybinių draustinių teritorijos, 12 valstybės saugomi ir 1 savivaldybės saugomi gamtos paveldo objektai). Rajono gamta vis labiau junta besiplečiančio Kauno miesto ir jo priemiesčių antropogeninę įtaką. Nuo urbanizacijos poveikio ypač svarbu išsaugoti unikalius kraštovaizdžio kompleksus, saugomus valstybiniuose Liekės, Jiesios ir Nevėžio kraštovaizdžio draustiniuose bei kitose valstybės saugomose teritorijose.

Aplinka bei ekologinė situacija rajone vaidina svarbų vaidmenį, siekiant užtikrinti darnų Kauno rajono savivaldybės vystymąsi. Pagrindiniai aplinkos komponentai yra oras, vanduo ir žemė. Vienas svarbiausių sektorių, veikiančių aplinkos būklę yra energetikos sektorius, todėl darnaus energetikos vystymosi klausimai yra ypač aktualūs siekiant užtikrinti darnų Kauno rajono savivaldybės vystymąsi. Klimato kaitos švelninimo politika yra prioritetinga aplinkos apsaugos politika pasaulyje ES, o kartu ir Lietuvoje. Energetikos sektorius arba organinio kuro deginimas yra pagrindinis šiltnamio efektą sukeliančių dujų (ŠESD) šaltinis Lietuvoje, todėl darnios energetikos plėtra leidžia efektyviai sumažinti ŠESD ir švelninti klimato kaitą. Atmosferos tarša taip pat yra tiesiogiai susijusi su energetikos sektoriaus funkcionavimu. Nuotėkų valymas, išleistų nevalytų nuotėkų apimtys bei susidarančių komunalinių atliekų kiekiai ir jų tvarkymas yra svarbūs rajono ekologinės būklės indikatoriai.

Būstas. Vienas svarbiausių aplinkos komponentų yra būstas. Kauno apskrityje gyventojai apsirūpinę gyvenamuoju plotu prasčiau nei vidutiniškai Lietuvoje: vienam gyventojui 2008 m. pabaigoje teko 23,2 m² naudingojo gyvenamojo ploto, atsilikimas nuo šalies vidurkio sudarė 1,2 m². Mažiau negu vidutiniškai šalyje naudingojo ploto vienam gyventojui teko Jonavos rajono, Kauno miesto ir rajono savivaldybėse, todėl būsto plėtra yra svarbus Kauno rajono aplinkos kokybės gerinimo elementas. (siūlau iškelti iš aplinkosaugos skyriaus)

Atmosferos tarša. Išmestų teršalų kiekis pastaraisiais metais Kauno regione mažėjo ir 2011 metais sudarė 11118 tonas ir sudarė 16,4% nuo visos šalies išmetamų teršalų (2.19 lentelė).

2.19 lentelė. Išmestų teršalų kiekis, tonos.

| Teritorija | 2004 | 2005 | 2006 | 2007 | 2008 | 2009 | 2010 | 2011 |
|---------------------|------------|------------|------------|------------|------------|------------|------------|--------------|
| Lietuvos Respublika | 91230 | 88283 | 84542 | 72574 | 71180 | 64518 | 63878 | 67517 |
| Kauno apskritis | 16259 | 15231 | 13946 | 14926 | 11122 | 10364 | 10477 | 11118 |
| Birštono sav. | 138 | 139 | 144 | 97 | 60 | 68 | 71 | 60 |
| Jonavos r. sav. | 6093 | 5312 | 4855 | 5402 | 2757 | 2878 | 2488 | 3181 |
| Kaišiadorių r. sav. | 368 | 348 | 308 | 296 | 333 | 343 | 479 | 537 |
| Kauno m. sav. | 5254 | 5137 | 4680 | 4716 | 3805 | 3245 | 3616 | 3790 |
| Kauno r. sav. | 437 | 448 | 478 | 474 | 451 | 397 | 386 | 365,5 |
| Kėdainių r. sav. | 3084 | 3226 | 2895 | 3416 | 3149 | 2878 | 2767 | 2583 |
| Prienų r. sav. | 484 | 248 | 196 | 172 | 188 | 177 | 224 | 180 |
| Raseinių r. sav. | 403 | 372 | 392 | 354 | 380 | 377 | 447 | 431 |

*Sudaryta pagal Statistikos departamento prie LR Vyriausybės duomenis.

Šis rodiklis stipriai sumažėjo palyginus su 2007 metais ir tai lėmė Jonavos rajono savivaldybės išmestų teršalų kiekio sumažėjimas – nuo 5402 tonų 2007 metais iki 2488 tonų 2010 metais ir iki 2583 t 2011 m.. Tačiau Jonavos rajono savivaldybė, kartu su Kauno miesto ir Kėdainių rajono savivaldybe, išlieka viena iš daugiausiai išmetančių teršalų. Mažiausiai teršalų išmeta Birštono ir Prienų rajono savivaldybės. Kauno rajono savivaldybėje išmestų teršalų keikis visą laiką mažėjo ir 2011 m. siekė 365,6 t.

Pagrindinių teršalų: sieros dioksido, azoto oksidų ir lakiųjų organinių junginių emisijos į atmosferą Kauno regiono savivaldybėse 2005-2011 m. pateiktos 2.20 lentelėje.

2.20 lentelė. Pagrindinių teršalų: sieros dioksido, azoto oksidų ir lakiųjų organinių junginių emisijos į atmosferą, tonos.

| Teritorija | SO ₂ emisijos, t | | | | NO _x , t | | | | LOJ, t | | | |
|---------------------|-----------------------------|-------|-------|-------|---------------------|-------|-------|-------|--------|-------|-------|-------|
| | 2005 | 2007 | 2010 | 2011 | 2005 | 2007 | 2010 | 2011 | 2005 | 2007 | 2010 | 2011 |
| Lietuvos Respublika | 24759 | 18620 | 15304 | 16236 | 12589 | 10998 | 10232 | 9557 | 24638 | 16924 | 14625 | 14777 |
| Kauno apskritis | 2191 | 2231 | 2077 | 1943 | 2256 | 2086 | 1787 | 1899 | 3095 | 2983 | 2103 | 2202 |
| Birštono sav. | - | - | - | - | 5,8 | 6,3 | 9,0 | 7,4 | 0,1 | 0,1 | - | - |
| Jonavos r. sav. | 2,1 | 2,7 | 33,7 | 0,2 | 595,9 | 707,0 | 609,9 | 826,3 | 663,2 | 399,8 | 244,6 | 221 |
| Kaišiadorių r. sav. | 0,6 | 0,5 | 0,3 | 0,3 | 35,4 | 41,6 | 68,6 | 66,3 | 11,6 | 11,1 | 7,2 | 6,9 |
| Kauno m. sav. | 98,9 | 81,1 | 29,6 | 28,4 | 1350 | 1060 | 829,2 | 748,6 | 1990 | 2077 | 1751 | 1869 |
| Kauno r. sav. | 40,7 | 40,6 | 12,1 | 7,7 | 68,8 | 72,3 | 66,1 | 59,2 | 51,0 | 51,5 | 50,8 | 69,0 |
| Kėdainių r. sav. | 1848 | 2004 | 1944 | 1888 | 146,7 | 144,7 | 133,9 | 128,5 | 355,7 | 428,9 | 42,5 | 28,8 |
| Prienų r. sav. | 18,8 | 9,9 | 1,9 | 1,3 | 23,1 | 19,8 | 21,9 | 18,5 | 22,5 | 0,3 | 0,2 | 0,1 |
| Raseinių r. sav. | 182,3 | 92,5 | 55,4 | 17,6 | 30,6 | 34,0 | 48,4 | 43,4 | 1,5 | 14,4 | - | 7,3 |

*Sudaryta pagal Statistikos departamento prie LR Vyriausybės duomenis.

Kaip matyti iš 2.20 lentelėje pateiktų duomenų, 2005-2011 m. pagrindinių teršalų emisijos į atmosferą Lietuvoje ir Kauno regione ir Kauno rajono savivaldybėje bei kitose Kauno regiono savivaldybėse mažėjo, ypač ryškus buvo SO₂ emisijų mažėjimas dėl ES aplinkosauginių apribojimų dideliems kurą deginantiems įrenginiams bei sieros kiekio mazute ribojimų.

Palyginti su vidutine tarša Kauno apskrityje ir šalyje, rajone išmetamų teršalų kiekis, tenkantis kvadratiniam kilometrui kelis kartus mažesnis. Be to, per pastarąjį vidutinės trukmės laikotarpį išmetamų teršalų kiekis sumažėjo beveik penktadaliu.

Direktyvos 2001/80/EB dėl tam tikrų teršalų išmetimų nacionalinių limitų reikalavimai Lietuvai ES tematinė strategija atmosferos taršai (KOM(2005) 446 galutinis) numato sumažinti SO₂ emisijas 2010 m. 35% lyginant su 1990 m, o 2020 m. sumažinti 87% lyginant su 2000 m. NO_x emisijas numatyta sumažinti atitinkamai 30 % ir 50% tam pačiam laikotarpiui, o lakiųjų organinių junginių emisijas numatyta sumažinti atitinkamai- 11% ir 46%.

Vandens tarša. Skirtingai nei Kauno regione ir šalyje, kur iki normos išvaloma labai maža išleidžiamų nuotekų dalis, Kauno rajone išvaloma daugiau kaip trys ketvirtadaliai nuotekų. Todėl gerai išvalytos nuotekos mažiau teršia rajoną kertančias upes, t.y. į Nevėžį, Nerį ir Nemuną, taip pat Jiesios, Gynios, Šventupio, Šlapakšnos, Musinės ir Zversos upelius.

Tačiau Kauno rajone nuotekos surenkamos ne tik centralizuota nuotekų surinkimo sistema, bet ir individualia asenizacija (išgriebimo duobės, kaupimo rezervuarai). Centralizuotų nuotekų tinklų būklė yra patenkinama. Apie 55 proc. vietos gyventojų yra aprūpinti centralizuota nuotekų surinkimo sistema. Nevalytų nuotekų išleidimas Kauno regiono savivaldybėse pateiktas 2.21 lentelėje.

2.21 lentelė. Išleista nepakankamai išvalytų nuotekų, tūkst. kub. m.

| | | | | | | | | |
|---------------------|-------|-------|-------|-------|-------|-------|-------|-------|
| Teritorija | 2004 | 2005 | 2006 | 2007 | 2008 | 2009 | 2010 | 2011 |
| Lietuvos Respublika | 64754 | 55956 | 53634 | 57200 | 47817 | 18816 | 17021 | 13249 |
| Kauno apskritis | 29427 | 29956 | 30487 | 28937 | 19828 | 1784 | 944 | 1506 |
| Birštono sav. | .. | .. | 0 | 0 | 0 | 0 | 0 | 0 |
| Jonavos r. sav. | 1362 | 1328 | 1422 | 27 | 28 | 26 | 23 | 22 |
| Kaišiadorių r. sav. | 69 | 613 | 686 | 753 | 711 | 766 | 369 | 68 |
| Kauno m. sav. | 23168 | 23054 | 23846 | 26070 | 16568 | 222 | 482 | 510 |
| Kauno r. sav. | 140 | 101 | 80 | 45 | 15 | 3 | 12 | 3 |
| Kėdainių r. sav. | 4494 | 4837 | 4436 | 2019 | 2498 | 705 | 32 | 891 |
| Prienų r. sav. | 12 | 13,8 | 11,7 | 9,5 | 0 | 9 | 17 | 7 |
| Raseinių r. sav. | 182 | 9 | 5 | 13 | 8 | 53 | 9 | 5 |

*Sudaryta pagal Statistikos departamento prie LR Vyriausybės duomenis.

Išleistų nepakankamai išvalytų nuotekų kiekis pastaraisiais metais (2004-2007) Kauno regione buvo pastovus – apie 29 mln.kub.m. per metus ir stipriai mažėjo 2008 metais, kur sudarė 19,828 mln.kub.m., 2010 m. buvo sumažėjęs iki 944 mln.kub.m (2.21 lentelė). Šis rodiklio sumažėjimą, palyginus su 2007 metais, lėmė Kauno miesto savivaldybės nepakankamai išvalytų nuotekų kiekio sumažėjimas, tačiau Kauno miesto savivaldybė išlieka daugiausiai išleidžianti nepakankamai išvalytų nuotekų. Kauno rajono savivaldybė pagal išleistų neišvalytų nuotekų kiekį yra tarp geriausių savivaldybių ir ženkliai lenkia šalies ir Kauno regiono vidurkį.

Komunalinių atliekų susidarymas. Kietųjų atliekų kaupimas ir tvarkymas – vienos iš svarbiausių aplinkosaugos problemų Kauno rajone. Dabar Kauno rajono savivaldybės miestuose, miesteliuose ir kaimuose įdiegta konteineriais renkamų komunalinių atliekų sistema. Gyventojams sudaromos sąlygos atliekas rūšiuoti.

Kauno rajono savivaldybės administruojamoje teritorijoje veikia regioninis Lapių sąvartynas, kuriame tvarkomos ne tik Kauno miesto ir rajono savivaldybių atliekos. Patenkančių į sąvartyną komunalinių atliekų kiekis mažėja, nes diegiant jų rūšiavimo sistemą kas metai vis daugiau antrinių žaliavų atskiriama iš komunalinių atliekų srauto ir perdirbama, tačiau 2008 m. pašalintų sąvartyne susidariusių Kauno apskrities ir Kauno rajono atliekų dalis buvo 12 % didesnė už šalies vidurkį (2.22 lentelė).

2.22 lentelė. Komunalinių atliekų susidarymas ir šalinimas Kauno regiono savivaldybėse 2008 m.

| Savivaldybė | Surinkta komunalinių atliekų, t | Susidarančių komunalinių atliekų kiekis 1 gyventojui per metus (kg) |
|----------------|---------------------------------|---|
| Jonavos r. | 21.736 | 418 |
| Kaišiadorių r. | 7.610 | 210 |
| Kauno m. | 136.382 | 360 |
| Kauno r. | 23.909 | 279 |
| Kėdainių r. | 16.610 | 261 |
| Raseinių r. | 11.023 | 260 |
| Viso | 217.270 | 330 |

Šaltinis: LR AM Aplinkos apsaugos agentūros Kauno RAAD statistiniai duomenys, 2008 m.

2.22 lentelėje pateikti duomenys rodo, kad 2008 m. Kauno regione susidarė 217 270 t komunalinių atliekų, tai yra, 300 kg vienam gyventojui per metus. Į šį kiekį yra įtrauktas ir komunalinių atliekų kiekis, kuris yra surenkamas iš regiono pramonės įmonių ir organizacijų, taip pat atskirai surenkamos antrinės žaliavos, elektros ir elektroninės įrangos atliekos, statybos ir griovimo atliekos. Nėra patikimų duomenų apie komunalinių atliekų susidarymą įmonėse, įstaigose bei organizacijose, kadangi jų atliekos paprastai surenkamos tais pačiais konteineriais, kur atliekas šalina gyventojai. Remiantis įvairių Lietuvoje vykdytų studijų ir apžvalgų išvadomis, įmonėse ir

organizacijose susidaro apie 20-25 % komunalinių panašių į buitines atliekų. Duomenų ir apskaitos nepatikimumą patvirtina tai, kad panašiuose rajonuose (pvz., Kaišiadorių ir Raseinių) susidarantys atliekų kiekiai žymiai skiriasi, o Jonavos rajone vienam gyventojui per metus tenkantis atliekų kiekis viršija net Kauno miesto rodiklį. Kauno rajono savivaldybėje susidarančių komunalinių atliekų kiekis vienam gyventojui yra žemesnis už regiono vidurkį.

2007 metais Kauno rajono savivaldybės skelbtą konkursą komunalinių atliekų tvarkytojams laimėjo UAB „Dzūtra“ (dabar – UAB „Ekonovus“) ir UAB „Kauno švara“, kurios ir anksčiau tvarkė atliekas Kauno rajone. Sutartys su šiomis įmonėmis dėl viešosios komunalinių atliekų tvarkymo paslaugos pasirašytos 2007 m. liepos 31 d. Kiekviena įmonė aptarnauja jai sutartimi priskirtas seniūnijas (po 50 % rajono teritorijos). Tiek UAB „Dzūtra“, tiek UAB „Kauno švara“ surinktas atliekas šalina Lapių sąvartyne. Didžiosioms atliekoms iš gyventojų surinkti seniūnijos organizuoja apvažiavimą arba laikinai gyvenvietėse pastato didelio tūrio konteinerius.

Įgyvendinus projektą „Kauno regiono atliekų tvarkymo sistemos sukūrimas“ buvo uždaryti 58 mažieji sąvartynai (Kauno rajone buvo rekultivuota 12 tokių sąvartynų) bei rekonstruoti du, šiuo metu veikiantys, regioniniai sąvartynai: Lapių regioninis sąvartynas (Lepšiškių km., Lapių sen., Kauno r.) bei Zabieliškio regioninis sąvartynas (Zabieliškio km., Pelėdnagių sen., Kėdainių r.). Šiuo metu biodujos. surenkamos ir panaudojamos elektros energijos gamybai tik iš Lapių regioninio sąvartyno. 2.23 lentelėje pateikta informaciją, kiek 2009 - 2010 m. Lapių regioniniame sąvartyne surinkta bei elektros energijos gamybai panaudota sąvartyno dujų, koks kiekis elektros energijos iš jų pagamintas:

2.23 lentelė. Elektros energijos gamyba ir biodujų surinkimas Lapių regioniniame sąvartyne

| Lapių regioninis sąvartynas | Pašalintas bioskaidžių atliekų kiekis, m/t | Biodujų surinkta, m | Elektros energijos pagaminta, MWh |
|-----------------------------|--|---------------------|-----------------------------------|
| 2009 metai | 84623,832 | 2,5 mln. | 4930 |
| 2010 metai | 83406,255 | 2,4 mln. | 4730 |

Darni energetika ir klimato kaita. Aplinkos kokybę rajone daugiausia lemia organinio kuro deginimas, kuris yra pagrindinis atmosferos taršos bei šiltnamio efektą sukeliančių dujų emisijų šaltinis, todėl darnios energetikos plėtra, kuri visų pirma reiškia atsinaujinančių energijos išteklių, kurie neišmeta ŠESD, panaudojimo plėtrą.

2.24 lentelėje pateiktas atsinaujinančių energijos išteklių potencialo vertinimas Kauno rajono savivaldybėje. 2.24 lentelėje pateiktas miško biomasės, šiaudų, gyvulinės kilmės atliekų bei vandenvalos įmonėse bei komunalinių atliekų biodujų gamybai metinio potencialo vertinimas Kauno raj. savivaldybėje.

2.24 lentelė. Kauno rajono atsinaujinančių energijos išteklių potencialo vertinimas

| Miško biomasės potencialo vertinimas, tūkst., m ³ | | Šiaudų apimtys, apskaičiuotos taikant vidutinį derlingumą, tūkst. t/metus | | Mėšlo kiekis, susidarantis stambiose fermose, kt/metus | | Vandenvalos įmonėse susidarantis dumblo kiekis, | Komunalinės atliekos, t |
|--|-------|---|--------|--|----|---|-------------------------|
| Kirtimo atliekos | 22,7 | Rapsai | 11,65 | Galvijai | 47 | | |
| Malkinė mediena | 51,0 | Rugiai | 6,24 | Kiaulės | 0 | | |
| Popiermalkės | 22,9 | Kviečiai | 105,91 | Paukščiai | 0 | | |
| Plokštinė mediena | 15,8 | Miežiai | 49,17 | | | | |
| | | Avižos | 3,92 | | | | |
| Viso | 112,4 | | 176,88 | | 47 | 118 | 37578,4 |

Kaip matyti iš 2.24 lentelėje pateiktų duomenų Kauno rajono medienos išteklių sudaro apie 112,4 tūkst. m³, šiaudų, apimtys, apskaičiuotos, taikant vidutinį derlingumą sudaro 176,88 tūkst. t/metus, o mėšlo kiekis, susidarantis stambiose galvijų fermose siekia 47 t/metus. Vandenvalos įmonėse susidarantis dumblo kiekis siekia 118 t/metus, o surenkamos komunalinės atliekos 37578,4 t/metus.

Kauno rajono technologiniai veiksniai

Analizuojant Kauno rajono technologinius veiksnius, nagrinėjami duomenys apie informacinių technologijų sklaidą Kauno rajone, veikiančius mokslo centrus, aukštąsias technologijas taikančias įmones ir kt. žinių bei apžvelgiami kiti informacinės visuomenės plėtros rodikliai.

Žinių ekonomika ir informacinė visuomenė. Kauno regione plačiai išvystytas aukštasis ir profesinis lavinimas, todėl labai svarbu mokslo žinių potencialą panaudoti regiono verslo vystymuisi bei konkurencingumui didinti. Kauno regione yra 6 universitetai, kuriuose 2009-2010 mokslo metų pradžioje mokėsi 46 tūkst. studentų, tai sudarė 31,92 proc. nuo visų šalies studentų. Pastaraisiais metais (2005-2009) labai sparčiai didėjo kompiuterių ir, ypač, internetinės prieigos skaičius namų ūkiuose. 2009 metais kompiuterius turėjo 55,9 proc. namų ūkių, interneto prieigas – 53,2 proc. Šis rodiklis yra svarbus verslo informacijos, optimizavimo ir valdymo konkurencingumui didinti.

Lietuvoje kasmet sparčiai auga gyventojų naudojimas internetu. Statistikos departamento duomenimis, internetu 2011 m. Kauno apskrityje naudojasi 59,3 proc. visų 16-74 metų amžiaus asmenų (2010 m. – 58,9 proc., 2009 m. – 53,2 proc.). Daugiausia internetu naudojasi mokiniai ir studentai – 99,1 proc. visų šios grupės apklaustųjų.

Vis didesnis darbuotojų skaičius naudojasi kompiuteriu savo veikloje valstybės ir savivaldybių valdymo įstaigose, sparčiai plečiamos elektroninės paslaugos gyventojams. Mokslo ir technikos pažanga, informacinių technologijų spartus vystymasis sudaro galimybes taikyti šiuolaikines informacines technologijas, dirbti su duomenų bazėmis, greitai gauti ir perduoti informaciją. Tikimasi, kad elektroninių dokumentų mainai padės ne tik sumažinti laiko sąnaudas, bet ir modernizuoti valstybės institucijų valdymą apskritai, nes bus daug patogiau naudotis elektroninių duomenų bazėmis, kur institucijos galės saugoti ir greitai rasti kiekvieną elektroniniu parašu pasirašytą siųstą ar gautą dokumentą, be to, operatyviau ir paprasčiau bus teikiamos paslaugos gyventojams. Gyventojui, kuriam reikės surinkti kelių valstybinių institucijų darbuotojų parašus ant pažymos, nebereikės lankytis visose institucijose, pakaks, kad reikiami atstovai dokumentą nusiųstų vienas kitam elektroniniu būdu.

Geriausiai išvystytos elektroninės viešosios paslaugos Lietuvoje – susijusios su gyventojų pajamų deklaravimu, įsidarbinimo paslaugomis, viešųjų bibliotekų saugomos informacijos paieška, socialinėmis įmokomis, muitinės deklaracijomis, statistikos duomenų pateikimu. Informacinių technologijų sektoriaus plėtros kryptis apibrėžia Lietuvos informacinės visuomenės plėtros

konceptija. Pagrindinės kryptys yra gyventojų kompetencijos ir socialinės sanglaudos didinimas, viešojo administravimo modernizavimas, žinių ekonomikos ir elektroninio verslo plėtros spartinimas, Lietuvos kultūros ir lietuvių kalbos puoselėjimas IT priemonėmis.

Įgyvendinant Lietuvos 2007-2013 m. ES struktūrinės paramos naudojimo strategiją, informacinės visuomenės plėtros srityje numatoma kurti elektroninį turinį ir paslaugas bei plėtojant elektroninę infrastruktūrą. Elektroninio turinio ir paslaugų plėtra bus orientuota į valstybės teikiamų paslaugų (viešųjų el. paslaugų, el. sveikatos paslaugų, el. mokymo paslaugų ir kt.) visuomenės plėtojimą, lietuvių kalbos ir kultūros sklaidai informacinėje visuomenėje skirtų priemonių kūrimą el. demokratijos plėtrą skatinančių įrankių diegimą, verslo procesų perkėlimo į elektroninę terpę skatinimą ir pan. Atliktų tyrimų duomenimis bent kartą per metus valstybės institucijų ar kitų viešųjų paslaugų įstaigų elektroninėmis paslaugomis pasinaudojo ketvirtadalis (24%) visų 16-74 metų amžiaus gyventojų. Europoje šis rodiklis siekia 41 %, tikimasi, kad iki 2015 m. ši dalis išaugs iki 50 %. Kauno rajono savivaldybėje tai pat daugėja kompiuterinės technikos ir programinės įrangos. Darbuotojai gali neribotai naudotis interneto tinklu. Elektroninio pašto serveris suteikia galimybę naudotis patikimomis elektroninio pašto paslaugomis. Savivaldybės interneto svetainė www.krs.lt teikia gyventojams pirmo lygio elektronines paslaugas (informavimo) ir keletą antro lygio elektroninių paslaugų (dokumentų formos, atmintinės, blankai). Savivaldybės administracijoje beveik visos darbo vietos kompiuterizuotos, įdiegtas lokalus kompiuterių tinklas ir interneto ryšys. Darbuotojai naudojami elektroniniu paštu, vidine ir išorine duomenų baze.